

# Notizie Statistiche

---

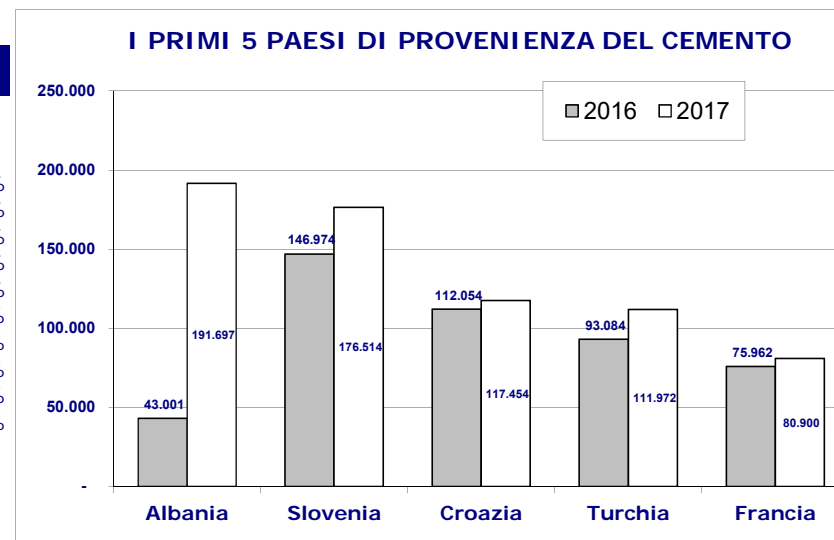
1/2018

## IMPORTAZIONI DI CEMENTO DA INIZIO ANNO PER PAESI DI PROVENIENZA

dati cumulati fino a ottobre-17

Valori in t. - Fonte dati: Istat

PAESI PRINCIPALI	2016	% del totale	2017	% del totale
<b>Paese</b>				
Albania	43.001	6%	191.697	24%
Slovenia	146.974	19%	176.514	22%
Croazia	112.054	14%	117.454	14%
Turchia	93.084	12%	111.972	14%
Francia	75.962	10%	80.900	10%
Spagna	51.628	7%	55.080	7%
Austria	21.481	3%	31.231	4%
Polonia	14.841	2%	13.353	2%
Grecia	175.312	22%	6.998	1%
Giappone	7.620	1%	6.100	1%
<b>TOTALE IMPORT DA IN. ANNO</b>	<b>780.138</b>		<b>812.590</b>	
<b>Variazione 2017/2016</b>		<b>4,2%</b>		

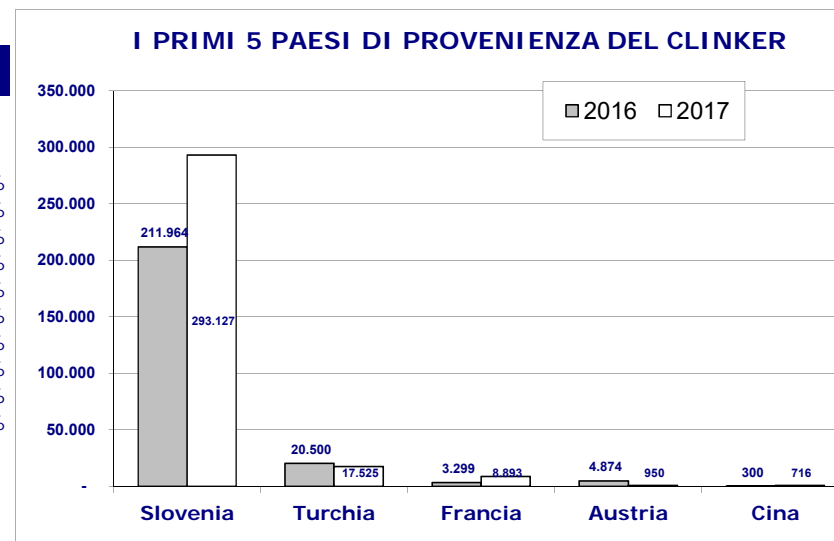


## IMPORTAZIONI DI CLINKER DA INIZIO ANNO PER PAESI DI PROVENIENZA

dati cumulati fino a ottobre-17

Valori in t. - Fonte dati: Istat

PAESI PRINCIPALI	2016	% del totale	2017	% del totale
<b>Paese</b>				
Slovenia	211.964	86%	293.127	91%
Turchia	20.500	8%	17.525	5%
Francia	3.299	1%	8.893	3%
Austria	4.874	2%	950	0%
Cina	300	0%	716	0%
Croazia	5.014	2%	460	0%
Germania	-	0%	156	0%
Stati Uniti	38	0%	6	0%
Paesi e territori non determinati	-	0%	3	0%
Algeria	-	0%	0	0%
<b>TOTALE IMPORT DA IN. ANNO</b>	<b>245.990</b>		<b>321.836</b>	
<b>Variazione 2017/2016</b>		<b>30,8%</b>		

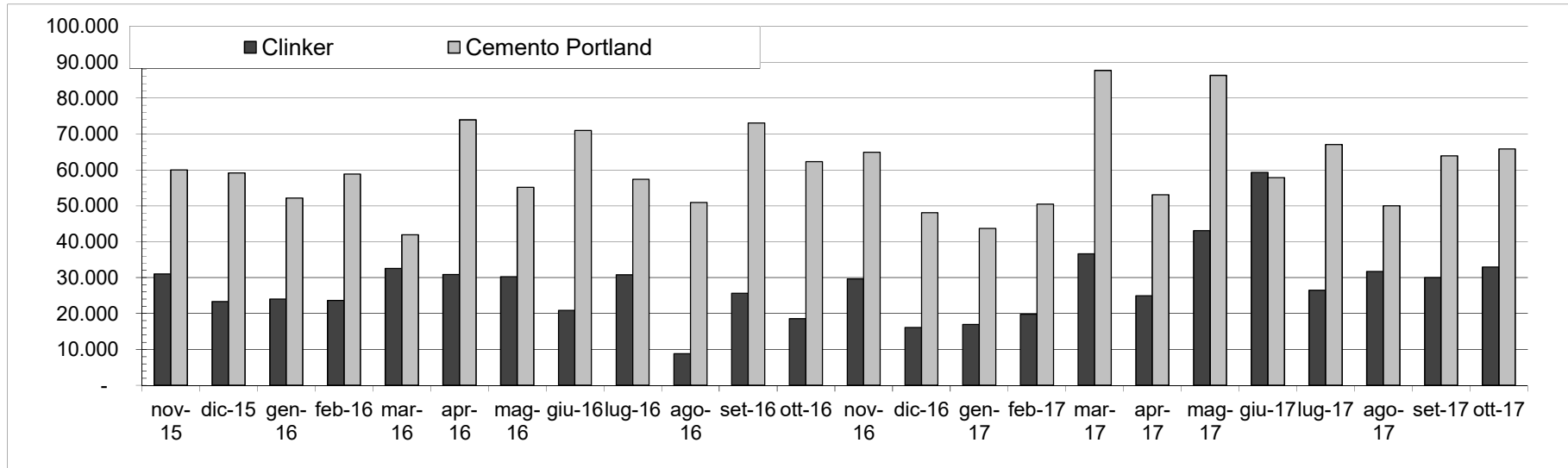


### Andamento delle QUANTITA' IMPORTATE di cemento e clinker

valori in t - Fonte dati: ISTAT

MESE	Clinker	Cemento Portland	Cemento bianco	Cementi alluminosi	Cementi anche colorati	Totale cementi
nov-15	31.007	59.973	2.238	5.457	4.420	72.088
dic-15	23.302	59.156	5.388	5.244	2.198	71.986
gen-16	24.007	52.138	313	4.861	1.774	59.086
feb-16	23.632	58.800	8.424	6.692	6.241	80.157
mar-16	32.550	41.914	6.760	4.795	2.823	56.291
apr-16	30.894	73.994	5.534	4.928	2.797	87.252
mag-16	30.267	55.109	12.240	5.782	2.817	75.948
giu-16	20.890	70.976	11.412	9.530	8.288	100.205
lug-16	30.788	57.402	11.437	6.016	7.463	82.317
ago-16	8.780	50.896	5.828	4.735	6.651	68.111
set-16	25.611	73.062	11.638	4.660	5.923	95.283
ott-16	18.573	62.305	4.795	5.432	2.955	75.488

MESE	Clinker	Cemento Portland	Cemento bianco	Cementi alluminosi	Cementi - altri	Totale cementi
nov-16	29.656	64.923	7.028	5.404	2.971	80.326
dic-16	16.131	48.067	9.974	8.583	7.549	74.173
gen-17	16.964	43.726	4.556	4.191	1.220	53.692
feb-17	19.787	50.484	123	4.616	3.337	58.560
mar-17	36.628	87.720	10.634	7.068	7.450	112.873
apr-17	24.983	53.053	14.410	3.502	3.677	74.642
mag-17	43.081	86.347	16.289	6.959	3.340	112.935
giu-17	59.258	57.796	14.782	6.481	3.378	82.437
lug-17	26.493	67.085	9.345	6.846	3.300	86.575
ago-17	31.685	49.990	13.149	4.147	2.106	69.393
set-17	30.004	63.916	359	4.563	3.557	72.395
ott-17	32.954	65.802	11.048	6.437	5.803	89.090



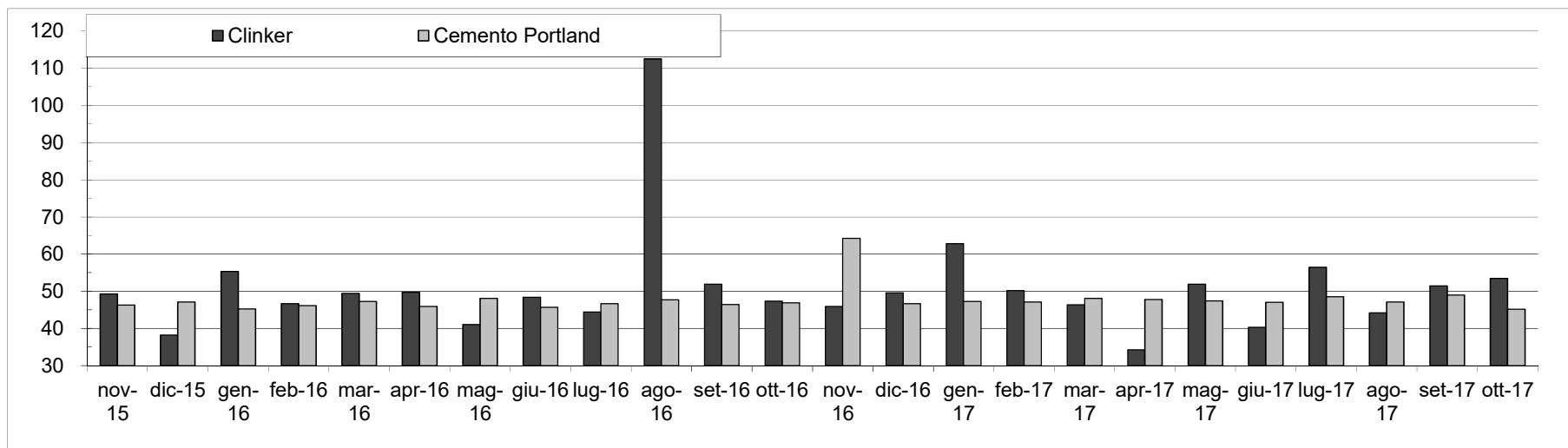
### Andamento dei VALORI UNITARI ALL'IMPORTAZIONE di cemento e clinker

valori in Euro/t. - Fonte dati: ISTAT

Valore importazioni: CIF - Comprensivo di trasporto e assicurazione fino alla frontiera nazionale

MESE	Clinker	Cemento Portland	Cemento bianco	Cementi alluminosi	Cementi anche colorati	Media cementi
nov-15	49,3	46,3	104,6	474,2	167,6	87,9
dic-15	38,2	47,1	75,1	369,5	268,8	79,4
gen-16	55,3	45,2	108,1	400,8	397,6	85,4
feb-16	46,7	46,2	85,6	423,8	141,2	89,3
mar-16	49,4	47,2	76,8	385,6	238,7	89,2
apr-16	49,7	45,9	72,6	397,8	263,8	74,5
mag-16	41,1	48,1	81,8	414,1	269,7	89,6
giu-16	48,3	45,7	78,1	307,8	127,6	81,1
lug-16	44,4	46,6	83,2	398,5	156,2	87,4
ago-16	112,5	47,7	72,1	423,2	104,5	81,4
set-16	51,9	46,5	83,2	385,5	130,5	72,8
ott-16	47,3	46,9	75,1	388,6	305,5	83,4

MESE	Clinker	Cemento Portland	Cemento bianco	Cementi alluminosi	Cementi - altri	Media cementi
nov-16	45,9	64,2	98,5	362,4	305,6	96,2
dic-16	49,6	46,7	80,6	262,9	131,2	84,9
gen-17	62,8	47,3	69,9	369,5	268,2	79,4
feb-17	50,2	47,1	150,3	399,7	233,8	85,7
mar-17	46,3	48,1	90,2	417,4	110,6	79,3
apr-17	34,2	47,8	81,8	366,9	197,3	76,7
mag-17	51,9	47,4	78,6	404,3	270,6	80,5
giu-17	40,3	47,0	82,0	409,8	242,2	89,8
lug-17	56,4	48,5	82,2	408,6	257,0	88,6
ago-17	44,2	47,1	79,0	382,7	178,3	77,2
set-17	51,4	49,0	133,4	402,6	198,5	79,1
ott-17	53,5	45,2	87,9	374,2	175,1	82,7

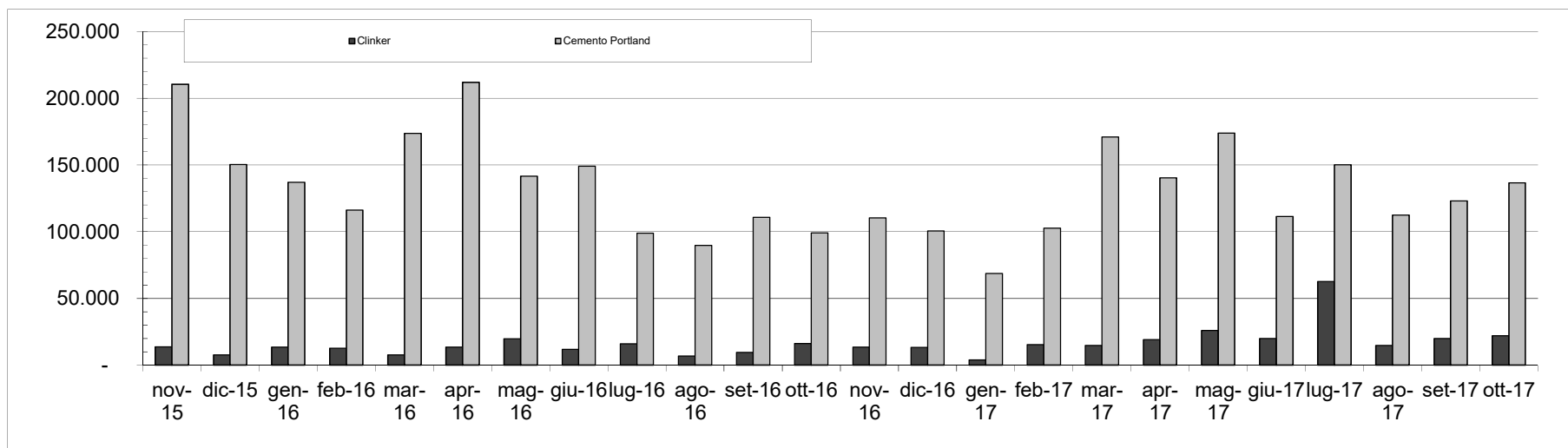


### Andamento delle QUANTITA' ESPORTATE di cemento e clinker

valori in t - Fonte dati: ISTAT

MESE	Clinker	Cemento Portland	Cemento bianco	Cementi alluminosi	Cementi anche colorati	Totale cementi
nov-15	13.735	210.437	-	5	12.976	223.418
dic-15	7.575	150.325	-	73	13.550	163.949
gen-16	13.412	137.032	-	-	13.574	150.606
feb-16	12.686	116.170	-	296	13.490	129.956
mar-16	7.576	173.663	-	343	16.565	190.570
apr-16	13.576	211.961	-	184	11.490	223.636
mag-16	19.791	141.444	-	-	26.457	167.901
giu-16	11.773	149.057	-	7	11.237	160.301
lug-16	16.024	98.891	-	37	13.914	112.843
ago-16	6.719	89.652	-	25	11.341	101.018
set-16	9.550	110.719	-	97	10.033	120.849
ott-16	16.290	99.085	-	467	11.718	111.271

MESE	Clinker	Cemento Portland	Cemento bianco	Cementi alluminosi	Cementi - altri	Totale cementi
nov-16	13.578	110.372	-	5	12.651	123.028
dic-16	13.234	100.533	-	29	18.883	119.445
gen-17	3.931	68.749	-	68	17.138	85.954
feb-17	15.364	102.572	-	47	8.904	111.524
mar-17	14.670	170.827	-	87	18.817	189.731
apr-17	19.076	140.249	-	16	9.640	149.905
mag-17	25.940	173.793	-	52	21.694	195.539
giu-17	19.995	111.314	-	27	26.450	137.791
lug-17	62.614	150.079	-	414	11.446	161.939
ago-17	14.804	112.456	-	2	14.516	126.974
set-17	19.992	122.929	-	444	12.067	135.439
ott-17	22.022	136.519	-	707	14.891	152.117



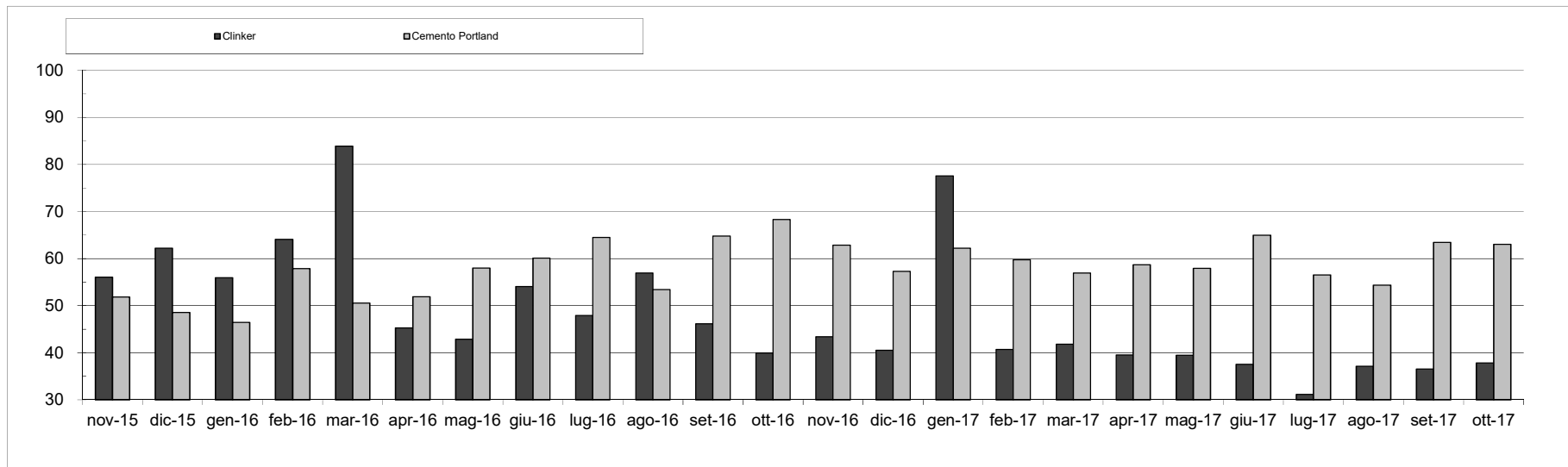
### Andamento dei VALORI UNITARI ALL'ESPORTAZIONE di cemento e clinker

valori in Euro/t. - Fonte dati: ISTAT

Valore esportazioni: FOB - Franco frontiera nazionale

MESE	Clinker	Cemento Portland	Cemento bianco	Cementi alluminosi	Cementi anche colorati	Media cementi
nov-15	56,0	51,8	n.disp.	335,0	81,3	57,4
dic-15	62,2	48,5	n.disp.	355,9	80,9	54,4
gen-16	55,9	46,5	n.disp.	n.disp.	83,3	53,1
feb-16	64,1	57,8	n.disp.	78,7	82,1	66,4
mar-16	83,9	50,5	n.disp.	94,2	70,8	57,8
apr-16	45,3	51,9	n.disp.	85,1	94,6	59,3
mag-16	42,8	58,0	n.disp.	n.disp.	70,1	66,9
giu-16	54,0	60,1	n.disp.	640,3	106,9	71,0
lug-16	47,9	64,5	n.disp.	81,0	93,7	76,8
ago-16	56,9	53,4	n.disp.	1.100,5	84,1	65,0
set-16	46,2	64,8	n.disp.	138,2	137,8	80,5
ott-16	40,0	68,3	n.disp.	245,7	93,6	81,3

MESE	Clinker	Cemento Portland	Cemento bianco	Cementi alluminosi	Cementi - altri	Media cementi
nov-16	43,4	62,8	n.disp.	335,0	95,1	73,1
dic-16	40,5	57,3	n.disp.	332,8	69,8	62,9
gen-17	77,5	62,2	n.disp.	105,9	69,4	69,4
feb-17	40,7	59,8	n.disp.	96,2	133,0	71,5
mar-17	41,8	56,9	n.disp.	363,6	84,8	65,5
apr-17	39,5	58,7	n.disp.	1.046,2	104,8	68,5
mag-17	39,5	57,9	n.disp.	636,0	75,7	66,5
giu-17	37,5	65,0	n.disp.	77,3	72,8	74,2
lug-17	31,1	56,5	n.disp.	279,4	99,4	66,8
ago-17	37,1	54,3	n.disp.	892,0	79,8	63,5
set-17	36,5	63,4	n.disp.	293,9	107,5	76,1
ott-17	37,8	63,0	n.disp.	283,8	100,0	74,2



## NOTE ESPLICATIVE

### **1. si tratta di un indice a costi "istantanei"**

non si considerano i lag temporali intercorrenti tra l'acquisto delle materie prime e il consumo delle stesse nonché le diverse logiche di cost accounting (LIFO, FIFO ecc.). Per i combustibili in particolare questo può comportare un disallineamento temporale tra l'andamento dell'indice (energia in particolare) e i costi aziendali. Per ovviare in parte a questo disallineamento e a una eccessiva reattività dell'indice abbiamo (solo per i combustibili fossili) utilizzato il **prezzo medio ponderato di importazione degli ultimi 3 mesi** come costo unitario CIF a cui si aggiungiamo un costo standard di scarico e trasporto in cemenzeria.

### **2. non si considera la variazione dell'efficienza causata dalla diversa capacità produttiva impiegata**

sono stati utilizzati i valori medi Italia per valorizzare i consumi specifici di combustibili e di energia, senza considerare una variazione di questi valori causati dal lavorare con un utilizzo strutturalmente più basso/alto delle capacità produttive.

### **3. non si considera la variazione infrannuale del peso dei costi fissi/variabili**

annualmente sulla base dei bilanci civilistici individuali delle aziende cementiere viene aggiornato il peso dei singoli costi, ma all'interno dell'anno tale peso rimane costante. In anni con variazioni repentine dei livelli produttivi questa procedura può portare ad una scarsa accuratezza dovuta al diverso grado di diluizione dei costi fissi all'interno dell'indice di costo.

### **4. l'indice considera tutti i costi di "gestione caratteristica" ovvero tutti i costi che vanno ad incidere sul reddito operativo**

vengono considerati nell'indice complessivo: i costi delle materie prime, la manodopera diretta e indiretta, gli ammortamenti degli impianti, i costi di struttura. Nella componente energetica invece sono considerati i combustibili e l'energia elettrica.

Nota: si chiede alle aziende associate di verificare se l'andamento dell'indice segue **sostanzialmente** l'andamento dei costi unitari di produzione. Siamo a disposizione per verificare con incontri bilaterali i pesi e i driver di costo utilizzati.



## Indice del costo di produzione

di una tonnellata di cemento base gennaio 2005=100

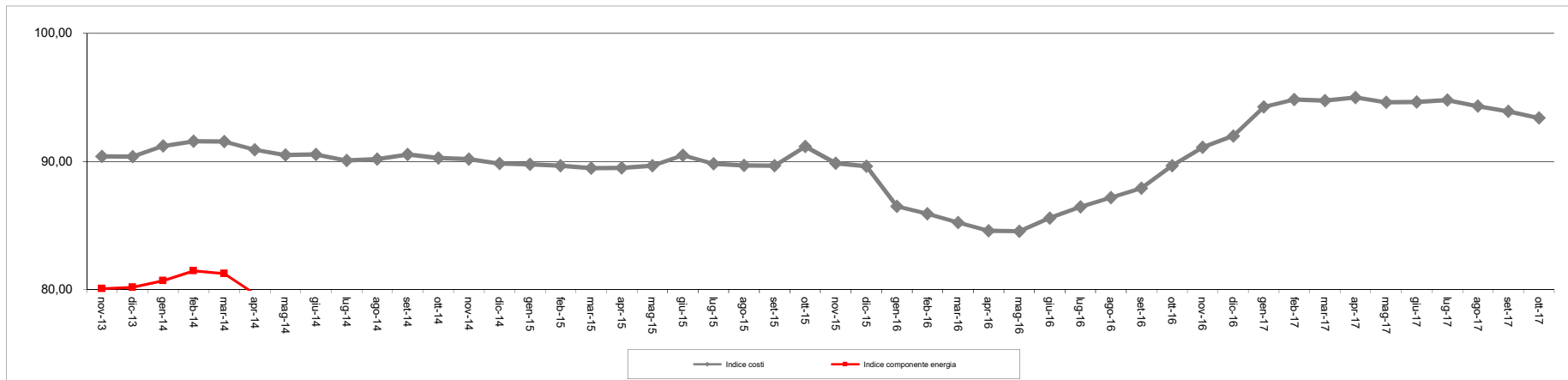
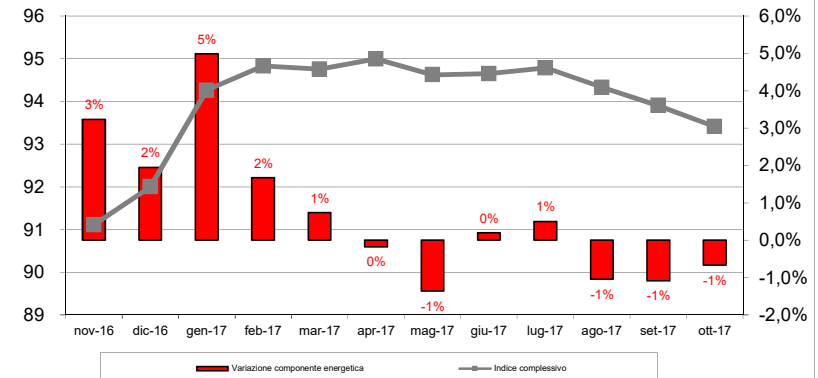


Elaborazione Aitec su dati pubblici

Mensile						
Mese	Indice complessivo	Var % periodo prec.	tendenza su base annua	Indice comp. Energia	Var % periodo prec.	tendenza su base annua
ottobre-17	93,4	-0,5%	4,2%	76,3	-0,7%	9,1%
settembre-17	93,9	-0,4%	6,8%	76,8	-1,1%	15,6%
agosto-17	94,3	-0,5%	8,2%	77,6	-1,0%	18,8%
luglio-17	94,8	0,1%	9,6%	78,4	0,5%	22,3%
giugno-17	94,6	0,0%	10,6%	78,1	0,2%	24,7%
maggio-17	94,6	-0,4%	11,9%	77,9	-1,4%	26,7%
aprile-17	95,0	0,3%	12,3%	79,0	-0,2%	27,3%
marzo-17	94,8	-0,1%	11,2%	79,1	0,7%	24,3%
febbraio-17	94,8	0,6%	10,4%	78,5	1,7%	20,0%
gennaio-17	94,3	2,5%	9,0%	77,2	5,0%	15,8%
dicembre-16	92,0	1,0%	2,6%	73,6	1,9%	-1,4%
novembre-16	91,1	1,6%	1,4%	72,2	3,2%	-4,2%

Trimestrale						
Trimestre	Indice complessivo	Var % periodo prec.	tendenza su base annua	Indice comp. Energia	Var % periodo prec.	tendenza su base annua
2017 III	94	-0,4%	8,2%	78	-0,9%	18,9%
2017 II	95	0,1%	11,6%	78	0,0%	26,2%
2017 I	95	4,1%	10,2%	78	8,9%	20,0%
2016 IV	91	4,3%	0,8%	72	10,1%	-5,7%

Annuale				
ANNO	Indice complessivo	Var % periodo prec.	Indice comp. Energia	Var % periodo prec.
2016	87	-2,9%	66	-13,0%
2015	90	-0,8%	76	-3,6%



## Importazioni di Pet-coke

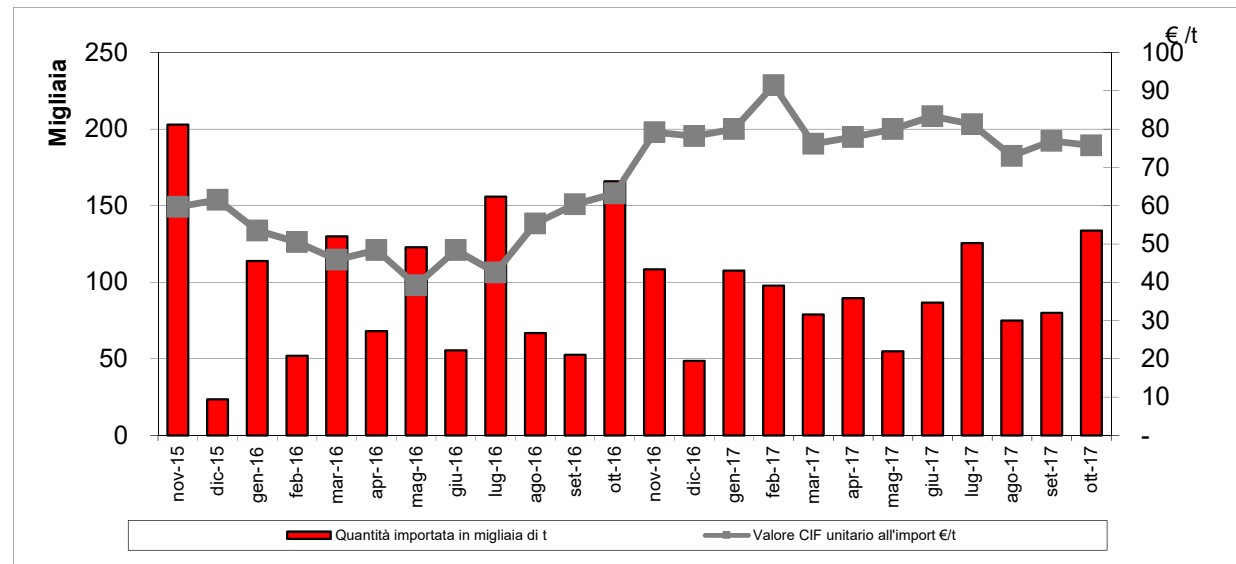
Fonte dati: Istat

Codice nc8: 27131100 - Coke di petrolio, non calcinato

MESE	Quantità importata t	Valore CIF unitario all'import €/t
ott-17	133.788	75,7
set-17	79.973	76,9
ago-17	74.983	72,9
lug-17	125.607	81,3
giu-17	86.669	83,3
mag-17	54.857	80,0
apr-17	89.517	77,9
mar-17	78.860	76,1
feb-17	97.741	91,4
gen-17	107.629	79,9
dic-16	48.559	78,1
nov-16	108.414	79,1
ott-16	165.766	63,1
set-16	52.516	60,4
ago-16	66.799	55,3
lug-16	155.746	42,5
giu-16	55.454	48,3
mag-16	122.764	39,2
apr-16	68.150	48,4
mar-16	129.994	45,8
feb-16	51.894	50,5
gen-16	113.815	53,5
dic-15	23.648	61,5
nov-15	202.799	59,7



Principali paesi di provenienza - ottobre 2017			
Paese	Quantità t	Valore €/000	Valore CIF €/t
Stati Uniti	133.788	10.129	75,7



**BANDI DI GARA PUBBLICATI CON IMPORTI SUPERIORI A 1.000.000 di €**

Valori in €/000

REGIONE	Ottobre 2016	Settembre 2017	Ottobre 2017	Var risp. Settembre	Var risp. Ottobre 2016	cumul. Ottobre 2016	cumul. Ottobre 2017	Var 2017-2016
Piemonte	4.412	4.467	7.642	71,1%	73,2%	243.155	338.364	39%
Liguria	3.699	-	5.149		39,2%	30.256	90.638	200%
Lombardia	167.917	2.986	13.431	349,8%	-92,0%	399.275	133.542	-67%
Veneto	2.019	12.172	111.068	812,5%	5400,9%	92.660	268.265	190%
Friuli Venezia Giulia	-	-	6.707			147.081	42.476	-0,71
Trentino	1.465	7.799	10.842	39,0%	640,2%	82.694	172.519	109%
Emilia Romagna	6.973	4.065	42.372	942,4%	507,7%	206.678	223.558	8%
<b>TOTALE SETTENTRIONE</b>	<b>186.484</b>	<b>31.490</b>	<b>197.211</b>	<b>526,3%</b>	<b>5,8%</b>	<b>1.201.799</b>	<b>1.269.362</b>	<b>6%</b>
Toscana	9.562	2.965	1.270	-57,2%	-86,7%	91.419	491.387	438%
Marche	4.002	4.352	2.923	-32,8%	-27,0%	25.607	36.094	41%
Umbria	1.100	-	-		-100,0%	1.100	45.325	4022%
Lazio	2.782	3.230	28.321	776,7%	918,0%	576.858	153.971	-73%
<b>TOTALE CENTRO</b>	<b>17.446</b>	<b>10.547</b>	<b>32.515</b>	<b>208,3%</b>	<b>86,4%</b>	<b>694.984</b>	<b>726.777</b>	<b>5%</b>
Abruzzo	9.036	-	1.258		-86,1%	118.633	196.508	66%
Molise	-	7.983	-	-100,0%		17.577	18.954	8%
Campania	43.839	6.125	10.664	74,1%	-75,7%	1.673.456	162.814	-90%
Puglia	18.895	-	104.641		453,8%	312.597	258.732	-17%
Calabria	31.419	-	-		-100,0%	75.678	31.125	-59%
Basilicata	-	-	-			8.996	20.897	132%
<b>TOTALE MERIDIONE</b>	<b>103.188</b>	<b>14.108</b>	<b>116.563</b>	<b>726,2%</b>	<b>13,0%</b>	<b>2.206.937</b>	<b>689.028</b>	<b>-69%</b>
Sardegna	-	-	-			233.654	5.432	-98%
Sicilia	14.743	9.857	17.521	77,8%	18,8%	172.000	788.385	358%
<b>TOTALE ISOLE</b>	<b>14.743</b>	<b>9.857</b>	<b>17.521</b>	<b>77,8%</b>	<b>18,8%</b>	<b>405.654</b>	<b>793.817</b>	<b>96%</b>
<b>TOTALE</b>	<b>321.861</b>	<b>66.002</b>	<b>363.810</b>	<b>451,2%</b>	<b>13,0%</b>	<b>4.509.374</b>	<b>3.478.984</b>	<b>-23%</b>

Fonte dati: Elaborazione AITEC

NB: sono stati esclusi dalla statistica alcuni bandi di gara relativi agli ATO, considerati non attinenti al consumo di cemento

**BANDI DI GARA CON IMPORTI SUPERIORI A 1.000.000 di €**

**In evidenza Ottobre 2017**

dati in €/000

Regione	Provincia	Committente	Tipologia di lavoro	Importo bando
Veneto	Venezia	COMMISSARIO DELEGATO PER L'EMERGENZA DELLA MOBILITA' RIGUARDANTE LA A4 VE TS E IL	Stradali	106.281
Puglia	Bari	ASL AZIENDA SANITARIA LOCALE BA DI BARI, LUNGOMARE STARITA N. 6, 70123 BARI (BA)	Opere Igien. Sanit.	98.251
Emilia Romagna	Modena	COMUNE DI LAMA MOCOGNO - CENTRALE UNICA DI COMMITTENZA DELL'UNIONE DEI COMUNI DEL FRIGNANO - UNITA' OPERATIVA TERRITORIALE PER I COMUNI DI LAMA MOCOGNO - POLINAGO - MONTECRETO - SESTOLA E FANANO, VIA XXIV MAGGIO N. 31, 41023 LAMA MOCOGNO (MO)	Edilizia pubblica	28.550
Lazio	Roma	ATCS AGENZIA ITALIANA PER LA COOPERAZIONE ALLO SVILUPPO DI ROMA - ENTE FINANZIATORE REPUBBLICA DEL LIBANO CONSIGLIO PER LA RICOSTRUZIONE E LO SVILUPPO, VIA SALVATORE CONTARINI N. 25, 00135 ROMA (RM), REPUBBLICA	Opere Igien. Sanit.	14.155
Trentino - Alto Adige	Trento	COMUNE DI TRENTO, VIA BRENNERO N. 312, 38121 TRENTO (TN)	Uffici alberghi	10.842
Sicilia	Palermo	UNIVERSITA' DEGLI STUDI DI PALERMO, PIAZZA MARINA N. 61, 90133 PALERMO (PA)	Edilizia pubblica	8.547
Lazio	Frosinone	COMUNE DI FERENTINO, PIAZZA G. MATTEOTTI N. 16, 03013 FERENTINO (FR)	Opere Igien. Sanit.	8.360
Friuli Venezia Giulia	Udine	AUTOSTRADE PER L'ITALIA SPA - FUNZIONE GESTIONE TECNICA GARE E APPALTI, VIA ALBERTO	Stradali	6.707
Lazio	Roma	RFT RETE FERROVIARIA ITALIANA SPA - GRUPPO FERROVIE DELLO STATO ITALIANE, PIAZZA DELLA	Ferrovie	5.806
Liguria	Genova	MINISTERO DELLE INFRASTRUTTURE E DEI TRASPORTI - PROVVEDITORATO INTERREGIONALE	Edilizia pubblica	5.149
Sicilia	Palermo	UNIVERSITA' DEGLI STUDI DI PALERMO, PIAZZA MARINA N. 61, 90133 PALERMO (PA)	Edilizia pubblica	4.643
Campania	Benevento	CENTRALE UNICA DI COMMITTENZA PARTENIO - VALLO DI LAURO C/O COMUNE DI MONTESARCHIO, PIAZZA SAN FRANCESCO N. 1, 82016	Opere di bonifica	4.469
Emilia Romagna	Bologna	TPER SPA DI BOLOGNA, VIA SALICETO N. 3, 40128 BOLOGNA (BO)	Edilizia pubblica	4.450
Emilia Romagna	Bologna	AUSL AZIENDA UNITA' SANITARIA LOCALE DI BOLOGNA, VIA ALTURA N. 7, 40139 BOLOGNA (BO)	Opere Igien. Sanit.	3.007
Sicilia	Messina	COMUNE DI TORREGROTTA, VIA MEZZASALMA N. 27, 98040 TORREGROTTA (ME)	Edilizia pubblica	2.580
Piemonte	Verbania	ACQUA NOVARA VCO SPA, VIA L. TRIGGIANI N. 9, 28100 NOVARA (NO)	Opere Igien. Sanit.	2.557
Campania	Napoli	CENTRALE UNICA DI COMMITTENZA TRA I COMUNI DI SANT'ANTIMO CASANDRINO E GRICIGNANO DI AVERSA C/O COMUNE DI SANT'ANTIMO, 80029	Edilizia pubblica	2.518
Lombardia	Brescia	ANAS ENTE NAZIONALE PER LE STRADE DI MILANO - COORDINAMENTO TERRITORIO NORD EST, VIA	Stradali	2.500

## AGGIUDICAZIONI DI GARE CON IMPORTI SUPERIORI A 1.000.000 di €\*

Valori in €/000

REGIONE	Ottobre 2016	Settembre 2017	Ottobre 2017	Var risp. Settembre 2017	Var risp. Ottobre 2016	cumul. Ottobre 2016	cumul. Ottobre 2017	Var 2017-2016
Piemonte	3.950	16.691	-	-100,0%	-100,0%	221.593	76.752	-65%
Liguria	-	5.967	-	-100,0%	-	43.048	25.661	-40%
Lombardia	9.986	3.090	1.338	-56,7%	-86,6%	178.811	383.293	114%
Veneto	7.126	2.956	9.690	227,8%	36,0%	116.075	110.906	-4%
Friuli Venezia Giulia	-	1.679	12.749	659,3%	-	178.671	29.269	-84%
Trentino	-	16.994	1.188	-93,0%	-	1.670.799	34.718	-98%
Emilia Romagna	-	10.083	4.835	-52,0%	-	95.618	173.887	82%
<b>TOTALE SETTENTRIONE</b>	<b>21.063</b>	<b>57.460</b>	<b>29.800</b>	<b>-48,1%</b>	<b>41,5%</b>	<b>2.504.614</b>	<b>834.486</b>	<b>-67%</b>
Toscana	-	3.641	5.081	39,5%	-	476.708	67.456	-86%
Marche	-	-	6.543	-	-	68.030	29.124	-57%
Umbria	3.314	956	-	-100,0%	-100,0%	21.270	7.053	-67%
Lazio	2.590	-	-	-	-100,0%	432.387	72.809	-83%
<b>TOTALE CENTRO</b>	<b>5.904</b>	<b>4.597</b>	<b>11.623</b>	<b>152,8%</b>	<b>96,9%</b>	<b>998.395</b>	<b>176.442</b>	<b>-82%</b>
Abruzzo	4.335	-	1.686	-	-61,1%	86.488	16.864	-81%
Molise	-	-	-	-	-	9.120	18.559	103%
Campania	7.406	11.176	10.299	-7,8%	39,1%	261.307	1.523.677	483%
Puglia	8.235	9.921	6.655	-32,9%	-19,2%	87.728	88.037	0%
Calabria	-	4.156	-	-100,0%	-	158.502	36.074	-77%
Basilicata	-	-	1.386	-	-	27.938	27.698	-1%
<b>TOTALE MERIDIONE</b>	<b>19.977</b>	<b>25.254</b>	<b>20.026</b>	<b>-20,7%</b>	<b>0,2%</b>	<b>631.084</b>	<b>1.710.909</b>	<b>171%</b>
Sardegna	9.881	2.940	-	-100,0%	-100,0%	149.580	55.484	-63%
Sicilia	7.858	13.581	7.345	-45,9%	-6,5%	136.856	148.578	9%
<b>TOTALE ISOLE</b>	<b>17.739</b>	<b>16.520</b>	<b>7.345</b>	<b>-55,5%</b>	<b>-58,6%</b>	<b>286.436</b>	<b>204.062</b>	<b>-29%</b>
<b>TOTALE</b>	<b>64.682</b>	<b>103.831</b>	<b>68.794</b>	<b>-33,7%</b>	<b>6,4%</b>	<b>4.420.529</b>	<b>2.925.899</b>	<b>-34%</b>

Fonte dati: Elaborazione AITEC

\* le aggiudicazioni sono state selezionate in base al valore del bando (>1000 k€) e la tabella espone i valori di aggiudicazione

\*\* è stato esclusa l'aggiudicazione del Ponte di Messina dalla serie storica

NB: sono stati esclusi dalla statistica alcuni bandi di gara relativi agli ATO, riconsiderati non attinenti al consumo di cemento

**AGGIUDICAZIONI DI GARE CON IMPORTI SUPERIORI A 1.000.000 di €**

**In evidenza per Ottobre 2017**

dati in €/000

Regione	Provincia	Committente	Impresa Aggiudicataria	Tipologia di lavoro	Importo aggiudicato	Importo originario	Ribasso effettivo
Friuli Venezia Giulia	Gorizia	PRESIDENZA DEL CONSIGLIO DEI MINISTRI - STRUTTURA DI MISSIONE PER GLI ANNIVERSARI	ITALIANA COSTRUZIONI SPA	Edilizia pubblica	6.359	8.652	-27%
Campania	Napoli	SOGESID SOCIETA^ GESTIONE IMPIANTI IDRICI SPA, VIA CALABRIA N. 35, 00187 ROMA	EDILSUD 75	Opere Igien. Sanit.	3.814	6.281	-39%
Veneto	Treviso	ISTITUTI DI SOGGIORNO PER ANZIANI SAN GREGORIO, VIA DEI CAPUCCINI N. 2, 31049	COSTRUZIONI INGG. PENZI S.P.A.	Edilizia pubblica	3.880	3.880	0%
Sicilia	Palermo	MINISTERO DELLE INFRASTRUTTURE E DEI TRASPORTI - PROVVEDITORATO	CELI ENERGIA S.R.L.	Edilizia pubblica	2.451	3.751	-35%
Veneto	Padova	ASL AZIENDA SANITARIA LOCALE N. 15 ALTA PADOVANA DI CITTADELLA, VIA CASA DI	MAC COSTRUZIONI SRL	Ferrovie	3.024	3.511	-14%
Marche	Macerata	ANAS ENTE NAZIONALE PER LE STRADE DI ROMA, VIA MONZAMBANO N. 10, 00185 ROMA	IMPRESA EDILE STRADALE GENTILE VITTORINO	Opere di bonifica	2.296	3.397	-32%
Sicilia	Messina	COMUNE DI BARCELLONA POZZO DI GOTTO - CENTRALE UNICA DI COMMITTENZA - UREGA SEZIONE	D.L.M. COSTRUZIONI SRL	Opere Igien. Sanit.	3.177	3.177	0%
Friuli Venezia Giulia	Udine	COMUNE DI CERVIGNANO DEL FRIULI, PIAZZA INDIPENDENZA N. 1, 33052 CERVIGNANO DEL FRIULI	MINGOTTI T. SRL	Edilizia pubblica	2.329	2.890	-19%
Veneto	Belluno	ANAS ENTE NAZIONALE PER LE STRADE - COMPARTIMENTO DELLA VIABILITA^ PER IL VENETO, VIA	DEON S.P.A.	Stradali	2.786	2.786	0%
Puglia	Bari	CITTA^ METROPOLITANA DI BARI - SERVIZIO EDILIZIA PUBBLICA TERRITORIO E AMBIENTE, VIA	INFRATECH CONSORZIO STABILE	Stradali	1.971	2.598	-24%
Toscana	Firenze	UNIONE DEI COMUNI CIRCONDARIO EMPOLESE VALDELSA - PROGRAMMA	CO.AR.CO. SOC. CONS. A R.L.	Edilizia pubblica	2.022	2.559	-21%
Marche	Ancona	ERAP MARCHE ENTE REGIONALE PER L^ABITAZIONE PUBBLICA DELLA PROVINCIA DI ANCONA,	COSTRUZIONI GENERALI NICCHIO SRL	Edilizia pubblica	2.159	2.500	-14%
Campania	Benevento	CENTRALE UNICA DI COMMITTENZA IN GESTIONE ASSOCIATA TRA I COMUNI DI	CONSORZIO STABILE MARR SOCIETA' CONSORTILE A RESPONSABILITA' LIMITATA	Opere Igien. Sanit.	2.186	2.300	-5%
Campania	Salerno	PROVINCIA DI SALERNO - STAZIONE UNICA APPALTANTE - COMUNE DI SARNO, VIA ROMA N.	RESEARCH CONSORZIO STABILE SCARL	Opere Igien. Sanit.	2.247	2.247	0%
Basilicata	Potenza	ANAS ENTE NAZIONALE PER LE STRADE - COMPARTIMENTO DELLA VIABILITA^ PER LA BASILICATA,	CONSORZIO STABILE SINTESI	Idrauliche	1.386	2.098	-34%
Friuli Venezia Giulia	Udine	CONSORZIO DI BONIFICA PIANURA FRIULANA, VIALE EUROPA UNITA N. 141, 33100 UDINE (UD)	L.F. COSTRUZIONI SRL	Opere di bonifica	1.882	2.092	-10%
Puglia	Lecce	COMUNE DI NARDO^, PIAZZA C. BATTISTI, 73048 NARDO^ (LE)	ALFA IMPIANTI SRL	Edilizia pubblica	1.458	2.060	-29%
Trentino - Alto Adige	Trento	AUTOSTRADA DEL BRENNERO SPA DI TRENTO, VIA BERLINO N. 10, 38121 TRENTO (TN)	SICOS SOLUZIONI IMPIANTI SRL CONSORZIO STABILE	Stradali	1.188	1.981	-40%
Puglia	Bari	AGENZIA REGIONALE PER LA CASA E L^ABITARE ARCA PUGLIA CENTRALE DI BARI, VIA F. CRISPI	EC GROUP COSTRUZIONI S.R.L.	Edilizia pubblica	1.733	1.908	-9%

**EROGAZIONI DI CREDITO OLTRE IL BREVE TERMINE PER INVESTIMENTI E ACQUISTO BENI IMMOBILI**

DESTINAZIONE DEL FINANZIAMENTO										Variazione rispetto allo stesso trimestre dell'anno precedente										
Anno / Trimestre	Investimenti in costruzioni				Acquisto immobili					TOTALE	Investimenti in costruzioni				Acquisto immobili					TOTALE
	Investimenti in abitazioni	Fabb. Non residenziali	Opere Genio Civile	TOTALE INVEST.	Abitazioni acq. da famiglie	Abitaz da altri soggetti	Altri immobili acq da famiglie	Altro	Investimenti in abitazioni		Fabb. Non residenziali	Opere Genio Civile	TOTALE INVEST.	Abitazioni acq da famiglie	Abitaz da altri soggetti	Altri immobili acq da famiglie	Altro			
2010 IV	5.880	4.279	644	<b>10.803</b>	14.863	881	2.988	2.107	<b>20.838</b>											
2011 I	4.669	3.031	676	<b>8.376</b>	13.518	642	2.473	1.830	<b>18.464</b>											
2011 II	5.375	3.253	427	<b>9.055</b>	14.221	666	2.207	1.541	<b>18.634</b>											
2011 III	4.421	2.705	479	<b>7.605</b>	10.364	862	2.117	1.255	<b>14.598</b>											
2011 IV	4.954	2.740	473	<b>8.166</b>	11.016	745	2.164	1.419	<b>15.344</b>											
2012 I	5.093	1.898	322	<b>7.312</b>	6.244	3.325	4.391	1.066	<b>15.025</b>	-15,8%	-36,0%	-26,6%	<b>-24,4%</b>	-25,9%	-15,4%	-27,6%	-32,7%	<b>-26,4%</b>		
2012 II	3.778	2.055	159	<b>5.992</b>	6.940	1.425	2.441	1.016	<b>11.823</b>	9,1%	-37,4%	-52,4%	<b>-12,7%</b>	-53,8%	417,5%	77,6%	-41,8%	<b>-18,6%</b>		
2012 III	3.464	1.436	126	<b>5.027</b>	5.332	1.211	1.975	764	<b>9.282</b>	-29,7%	-36,8%	-62,9%	<b>-33,8%</b>	-51,2%	114,1%	10,6%	-34,1%	<b>-36,6%</b>		
2012 IV	3.755	1.741	81	<b>5.576</b>	6.242	1.058	2.314	1.256	<b>10.870</b>	-21,6%	-46,9%	-73,6%	<b>-33,9%</b>	-48,6%	40,4%	-6,7%	-39,1%	<b>-36,4%</b>		
2013 I	3.126	1.363	125	<b>4.614</b>	4.950	622	1.427	805	<b>7.805</b>	-24,2%	-36,5%	-82,9%	<b>-31,7%</b>	-43,3%	42,1%	7,0%	-11,5%	<b>-29,2%</b>		
2013 II	2.889	1.489	25	<b>4.403</b>	5.813	593	1.300	707	<b>8.413</b>	-38,6%	-28,2%	-61,1%	<b>-36,9%</b>	-20,7%	-81,3%	-67,5%	-24,5%	<b>-48,1%</b>		
2013 III	2.423	1.391	31	<b>3.845</b>	4.966	464	1.082	618	<b>7.129</b>	-23,5%	-27,6%	-84,3%	<b>-26,5%</b>	-16,2%	-58,4%	-46,7%	-30,4%	<b>-28,8%</b>		
2013 IV	2.774	1.343	52	<b>4.169</b>	5.664	659	1.524	866	<b>8.712</b>	-30,1%	-3,1%	-75,1%	<b>-23,5%</b>	-6,9%	-61,7%	-45,2%	-19,2%	<b>-23,2%</b>		
2014 I	2.220	1.197	29	<b>3.445</b>	5.238	465	1.158	693	<b>7.554</b>	-26,1%	-22,8%	-35,6%	<b>-25,2%</b>	-9,3%	-37,8%	-34,1%	-31,1%	<b>-19,9%</b>		
2014 II	2.431	1.182	32	<b>3.644</b>	6.079	640	1.399	758	<b>8.876</b>	-29,0%	-12,2%	-77,2%	<b>-25,3%</b>	5,8%	-25,3%	-18,9%	-13,9%	<b>-3,2%</b>		
2014 III	2.018	1.241	72	<b>3.331</b>	5.746	506	1.201	695	<b>8.148</b>	-15,9%	-20,6%	26,9%	<b>-17,2%</b>	4,6%	7,9%	7,6%	7,3%	<b>5,5%</b>		
2014 IV	2.477	2.341	38	<b>4.856</b>	7.120	669	1.536	867	<b>10.192</b>	-16,7%	-10,8%	129,1%	<b>-13,4%</b>	15,7%	9,1%	11,0%	12,5%	<b>14,3%</b>		
2015 I	1.966	2.718	37	<b>4.720</b>	7.098	519	1.068	549	<b>9.235</b>	-10,7%	74,3%	-27,3%	<b>16,5%</b>	25,7%	1,6%	0,8%	0,1%	<b>17,0%</b>		
2015 II	2.099	2.569	61	<b>4.730</b>	10.290	594	1.443	849	<b>13.176</b>	-11,4%	127,0%	28,8%	<b>37,0%</b>	35,5%	11,7%	-7,8%	-20,8%	<b>22,2%</b>		
2015 III	1.914	1.755	65	<b>3.734</b>	10.781	859	1.866	1.007	<b>14.513</b>	-13,7%	117,4%	93,9%	<b>29,8%</b>	69,3%	-7,2%	3,2%	11,9%	<b>48,4%</b>		
2015 IV	2.193	2.930	62	<b>5.185</b>	13.077	1.129	2.935	1.805	<b>18.946</b>	-5,1%	41,4%	-10,0%	<b>12,1%</b>	87,6%	69,7%	55,4%	44,9%	<b>78,1%</b>		
2016 I	1.734	2.131	16	<b>3.881</b>	11.031	585	1.538	953	<b>14.108</b>	-11,5%	25,2%	63,6%	<b>6,8%</b>	83,7%	68,8%	91,1%	108,2%	<b>85,9%</b>		
2016 II	2.005	2.094	13	<b>4.112</b>	13.223	963	2.117	1.154	<b>17.457</b>	-11,8%	-21,6%	-55,1%	<b>-17,8%</b>	55,4%	12,6%	44,0%	73,7%	<b>52,8%</b>		
2016 III	1.966	1.811	46	<b>3.823</b>	11.453	814	1.725	911	<b>14.904</b>	-4,5%	-18,5%	-78,3%	<b>-13,1%</b>	28,5%	62,1%	46,7%	36,0%	<b>32,5%</b>		
2016 IV	2.465	2.492	60	<b>5.017</b>	13.996	811	2.166	1.355	<b>18.328</b>	2,7%	3,2%	-29,8%	<b>2,4%</b>	6,2%	-5,2%	-7,5%	-9,5%	<b>2,7%</b>		
2017 I	1.740	2.126	20	<b>3.886</b>	12.304	761	1.717	956	<b>15.739</b>	12,4%	-14,9%	-2,6%	<b>-3,2%</b>	7,0%	-28,2%	-26,2%	-25,0%	<b>-3,3%</b>		
2017 II	1.818	2.195	27	<b>4.040</b>	12.983	734	1.866	1.132	<b>16.714</b>	0,3%	-0,2%	23,5%	<b>0,1%</b>	11,5%	30,1%	11,6%	0,3%	<b>11,6%</b>		
2017 III	1.693	1.992	16	<b>3.700</b>	10.724	931	2.092	1.161	<b>14.909</b>	-9,3%	4,8%	100,8%	<b>-1,8%</b>	-1,8%	-23,7%	-11,9%	-1,9%	<b>-4,3%</b>		
										-13,9%	10,0%	-65,0%	<b>-3,2%</b>	-6,4%	14,4%	21,3%	27,4%	<b>0,0%</b>		

Dati Annuali										Variazione anno su anno										
ANNO	Investimenti in costruzioni				Acquisto immobili					TOTALE	Investimenti in costruzioni				Acquisto immobili					TOTALE
	Investimenti in abitazioni	Fabb. Non residenziali	Opere Genio Civile	TOTALE INVEST.	Abitazioni acq. da famiglie	Abitaz da altri soggetti	Altri immobili acq da famiglie	Altro	Investimenti in abitazioni		Fabb. Non residenziali	Opere Genio Civile	TOTALE INVEST.	Abitazioni acq. da famiglie	Abitaz da altri soggetti	Altri immobili acq da famiglie	Altro			
2011	19.418	11.729	2.055	<b>33.202</b>	49.120	2.915	8.960	6.045	<b>100.242</b>	-50,0%	-20,0%	21,1%	<b>-16,6%</b>	-11,6%	-12,3%	-30,5%	-36,8%	<b>-17,3%</b>		
2012	16.090	7.130	688	<b>23.907</b>	24.757	7.020	11.122	4.102	<b>70.908</b>	37,2%	-39,2%	-66,5%	<b>-28,0%</b>	-49,6%	140,8%	24,1%	-32,1%	<b>-29,3%</b>		
2013	11.212	5.586	233	<b>17.031</b>	21.393	2.338	5.333	2.996	<b>49.091</b>	-30,3%	-21,6%	-66,0%	<b>-28,8%</b>	-13,6%	-66,7%	-52,0%	-27,0%	<b>-30,8%</b>		
2014	9.145	5.961	170	<b>15.277</b>	24.183	2.280	5.293	3.013	<b>50.047</b>	-18,4%	6,7%	-27,2%	<b>-10,3%</b>	13,0%	-2,5%	-0,7%	0,6%	<b>1,9%</b>		
2015	8.172	9.972	225	<b>18.369</b>	41.247	3.101	7.311	4.210	<b>74.239</b>	-10,6%	67,3%	32,2%	<b>20,2%</b>	70,6%	36,0%	38,1%	39,7%	<b>48,3%</b>		
2016	8.169	8.528	136	<b>16.833</b>	49.704	3.173	7.546	4.374	<b>81.629</b>	0,0%	-14,5%	-39,7%	<b>-8,4%</b>	20,5%	2,3%	3,2%	3,9%	<b>10,0%</b>		

Fonte dati: Banca d'Italia  
 Dati in milioni di € (prezzi correnti)  
 Tabella Bollettino statistico TDB10430

**NUOVE SOFFERENZE DEL SISTEMA BANCARIO NEI CONFRONTI DI:**

Anno / Trimestre	Famiglie consumatrici		Imprese edili		Totale		Famiglie consumatrici		Imprese edili		TOTALE	
	Numero famiglie	Importo affidato	Numero aziende	Importo affidato	Numero	Importo affidato	Numero famiglie	Importo affidato	Numero aziende	Importo affidato	Numero	Importo affidato
	2010 IV	9.393	356	2.106	614	11.499	970					
2011 I	5.820	278	1.297	441	7.117	719						
2011 II	23.363	1.032	4.888	1.338	28.251	2.370						
2011 III	6.451	269	1.326	550	7.777	819						
2011 IV	7.622	335	1.877	822	9.499	1.157	-18,9%	-5,9%	-10,9%	33,9%	-17,4%	19,3%
2012 I	6.294	288	1.518	599	7.812	887	8,1%	3,6%	17,0%	35,8%	9,8%	23,4%
2012 II	8.147	318	1.894	952	10.041	1.270	-65,1%	-69,2%	-61,3%	-28,8%	-64,5%	-46,4%
2012 III	6.846	301	1.733	666	8.579	967	6,1%	11,9%	30,7%	21,1%	10,3%	18,1%
2012 IV	8.870	407	2.290	998	11.160	1.405	16,4%	21,5%	22,0%	21,4%	17,5%	21,4%
2013 I	6.847	319	1.813	1.085	8.660	1.404	8,8%	10,8%	19,4%	81,1%	10,9%	58,3%
2013 II	7.529	353	2.116	1.190	9.645	1.543	-7,6%	11,0%	11,7%	25,0%	-3,9%	21,5%
2013 III	7.578	312	1.889	965	9.467	1.277	10,7%	3,7%	9,0%	44,9%	10,4%	32,1%
2013 IV	8.330	360	2.376	1.339	10.706	1.699	-6,1%	-11,5%	3,8%	34,2%	-4,1%	20,9%
2014 I	8.256	349	2.557	1.067	10.813	1.416	20,6%	9,4%	41,0%	-1,7%	24,9%	0,9%
2014 II	10.183	402	2.266	999	12.449	1.401	35,3%	13,9%	7,1%	-16,1%	29,1%	-9,2%
2014 III	7.777	326	2.144	1.028	9.921	1.354	2,6%	4,5%	13,5%	6,5%	4,8%	6,0%
2014 IV	10.389	427	2.705	1.556	13.094	1.983	24,7%	18,6%	13,8%	16,2%	22,3%	16,7%
2015 I	7.332	327	1.864	946	9.196	1.273	-11,2%	-6,3%	-27,1%	-11,3%	-15,0%	-10,1%
2015 II	10.855	410	2.255	1.092	13.110	1.502	6,6%	2,0%	-0,5%	9,3%	5,3%	7,2%
2015 III	8.362	342	2.096	831	10.458	1.173	7,5%	4,9%	-2,2%	-19,2%	5,4%	-13,4%
2015 IV	8.556	463	2.286	1.691	10.842	2.154	-17,6%	8,4%	-15,5%	8,7%	-17,2%	8,6%
2016 I	8.554	396	2.172	955	10.726	1.351	16,7%	21,1%	16,5%	1,0%	16,6%	6,1%
2016 II	9.035	399	2.056	1.009	11.091	1.408	-16,8%	-2,7%	-8,8%	-7,6%	-15,4%	-6,3%
2016 III	6.839	329	1.729	1.172	8.568	1.501	-18,2%	-3,8%	-17,5%	41,0%	-18,1%	28,0%
2016 IV	13.611	506	2.936	1.493	16.547	1.999	59,1%	9,3%	28,4%	-11,7%	52,6%	-7,2%
2017 I	7.961	319	1.627	785	9.588	1.104	-6,9%	-19,4%	-25,1%	-17,8%	-10,6%	-18,3%
2017 II	8.349	281	1.539	909	9.888	1.190	-7,6%	-29,6%	-25,1%	-9,9%	-10,8%	-15,5%
2017 III	7.459	246	1.413	414	8.872	660	9,1%	-25,2%	-18,3%	-64,7%	3,5%	-56,0%

ANNO	Dati Annuali						Variazione anno su anno					
	Famiglie		Imprese edili		TOTALE		Famiglie		Imprese edili		TOTALE	
	Numero famiglie	Importo affidato	Numero aziende	Importo affidato	Numero	Importo affidato	Numero famiglie	Importo affidato	Numero aziende	Importo affidato	Numero	Importo affidato
2010	31.253	1.188	6.458	1.760	37.711	2.948						
2011	43.256	1.914	9.388	3.151	52.644	5.065	38,4%	61,1%	45,4%	79,0%	39,6%	71,8%
2012	30.157	1.314	7.435	3.215	37.592	4.529	-30,3%	-31,3%	-20,8%	2,0%	-28,6%	-10,6%
2013	30.284	1.344	8.194	4.579	38.478	5.923	0,4%	2,3%	10,2%	42,4%	2,4%	30,8%
2014	36.605	1.504	9.672	4.650	46.277	6.154	20,9%	11,9%	18,0%	1,6%	20,3%	3,9%
2015	35.105	1.542	8.501	4.560	43.606	6.102	-4,1%	2,5%	-12,1%	-1,9%	-5,8%	-0,8%
2016	38.039	1.630	8.893	4.629	46.932	6.259	8,4%	5,7%	4,6%	1,5%	7,6%	2,6%

Fonte dati: Banca d'Italia  
 Dati in milioni di € (prezzi correnti)  
 Tabella Bollettino statistico TDB30251



## EROGAZIONI DI CREDITO OLTRE IL BREVE TERMINE PER INVESTIMENTI IN COSTRUZIONI

Valori in € milioni (prezzi correnti)

REGIONE	2016 III TRIM.	2017 II TRIM.	2017 III TRIM.	Var risp. 2017 II TRIM.	Var risp. 2016 III TRIM.	cumul. 2016 III TRIM.	cumul. 2017 III TRIM.	Var 2017-2016
Piemonte	211	272	218	-20,0%	3,4%	651	663	1,7%
Valle d'Aosta	11	8	11	30,1%	-6,9%	26	25	-6,4%
Liguria	57	64	51	-19,1%	-9,7%	185	183	-1,1%
Lombardia	948	1.016	845	-16,8%	-10,8%	3.036	2.851	-6,1%
Veneto	372	428	426	-0,3%	14,8%	1.255	1.248	-0,6%
Friuli Venezia Giulia	68	97	63	-35,0%	-8,0%	266	224	-15,8%
Trentino	214	214	186	-12,8%	-12,8%	629	649	3,2%
Emilia Romagna	275	278	393	41,4%	43,1%	950	963	1,4%
<b>TOTALE SETTENTRIONE</b>	<b>2.155</b>	<b>2.376</b>	<b>2.194</b>	<b>-7,7%</b>	<b>1,8%</b>	<b>6.998</b>	<b>6.805</b>	<b>-2,8%</b>
Toscana	288	338	239	-29,4%	-17,2%	899	902	0,3%
Marche	95	86	92	7,2%	-3,3%	322	266	-17,4%
Umbria	67	64	55	-14,5%	-18,5%	197	172	-12,7%
Lazio	572	470	563	19,7%	-1,6%	1.336	1.551	16,1%
<b>TOTALE CENTRO</b>	<b>1.023</b>	<b>958</b>	<b>948</b>	<b>-1,1%</b>	<b>-7,3%</b>	<b>2.754</b>	<b>2.891</b>	<b>5,0%</b>
Abruzzo	81	62	46	-26,4%	-43,6%	257	197	-23,5%
Molise	6	10	6	-43,0%	-1,6%	26	23	-11,6%
Campania	143	199	165	-17,4%	14,8%	469	520	10,9%
Puglia	163	172	130	-24,3%	-20,1%	539	475	-12,0%
Calabria	68	33	25	-22,1%	-62,8%	141	83	-41,0%
Basilicata	15	22	15	-30,5%	2,6%	50	57	12,8%
<b>TOTALE MERIDIONE</b>	<b>476</b>	<b>497</b>	<b>386</b>	<b>-22,3%</b>	<b>-18,8%</b>	<b>1.483</b>	<b>1.354</b>	<b>-8,7%</b>
Sardegna	66	78	78	1,0%	17,9%	211	232	10,1%
Sicilia	103	131	93	-28,5%	-9,1%	370	345	-6,8%
<b>TOTALE ISOLE</b>	<b>169</b>	<b>208</b>	<b>172</b>	<b>-17,5%</b>	<b>1,5%</b>	<b>580</b>	<b>577</b>	<b>-0,6%</b>
<b>TOTALE</b>	<b>3.823</b>	<b>4.040</b>	<b>3.700</b>	<b>-8,4%</b>	<b>-3,2%</b>	<b>11.816</b>	<b>11.627</b>	<b>-1,6%</b>

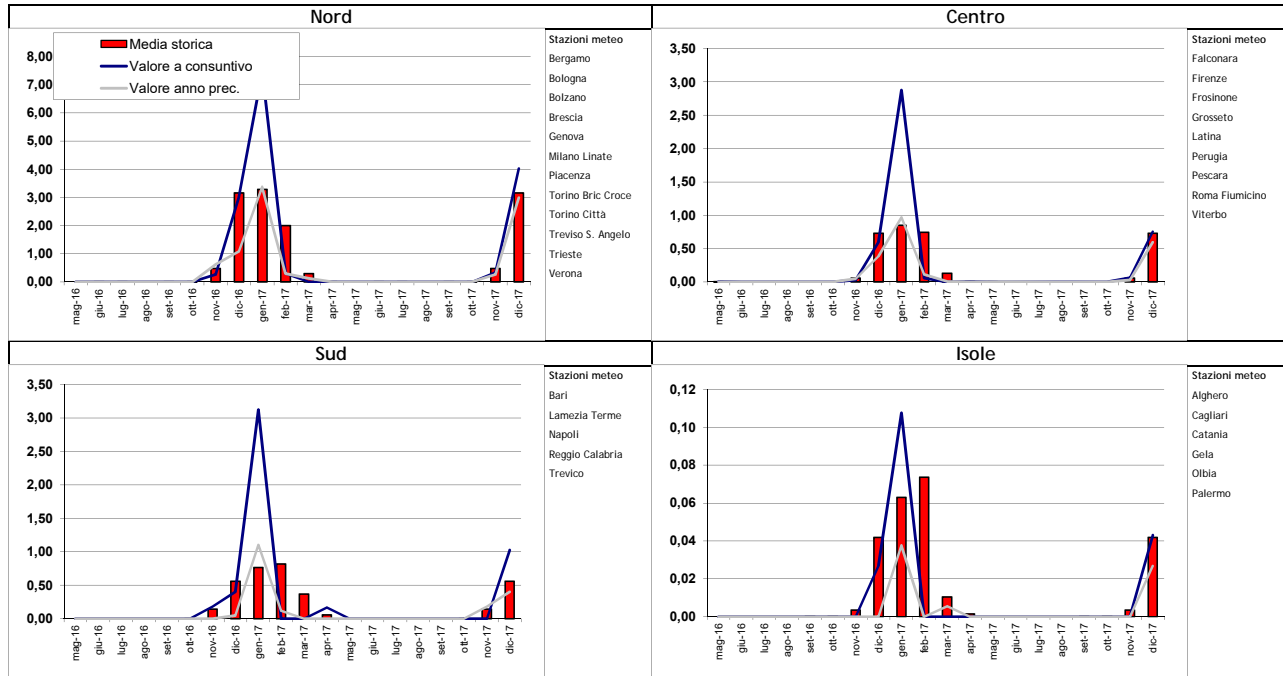
Fonte dati: Banca d'Italia

Tabella Bollettino statistico TDB10430



### METEO GELO

Gelo: numero medio di ore giornaliere con temperatura inferiore agli zero gradi (su base 24h)



Nord			
	Valore mese	Anno -1	Media storica
luglio-17	-	-	0,00
agosto-17	-	-	-
settembre-17	-	-	0,00
ottobre-17	-	-	0,01
novembre-17	0,34	0,26	0,48
dicembre-17	4,02	2,99	3,16

Centro			
	Valore mese	Anno -1	Media storica
luglio-17	-	-	-
agosto-17	-	-	-
settembre-17	-	-	-
ottobre-17	-	-	-
novembre-17	0,06	0,03	-
dicembre-17	0,75	0,60	0,06

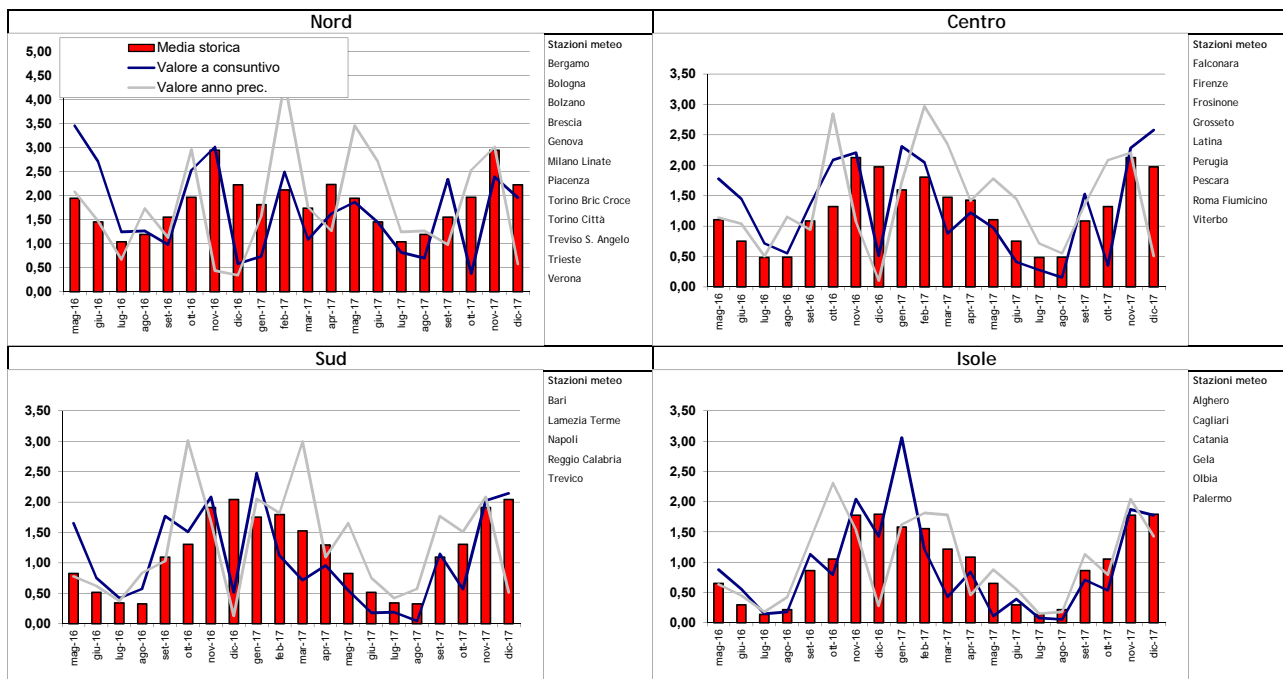
Sud			
	Valore mese	Anno -1	Media storica
luglio-17	-	-	-
agosto-17	-	-	-
settembre-17	-	-	-
ottobre-17	-	-	0,01
novembre-17	-	0,18	0,14
dicembre-17	1,03	0,40	0,56

Isole			
	Valore mese	Anno -1	Media storica
luglio-17	-	-	-
agosto-17	-	-	-
settembre-17	-	-	0,00
ottobre-17	-	-	0,00
novembre-17	-	-	0,00
dicembre-17	0,04	0,03	0,04



### METEO PRECIPITAZIONI

Precipitazioni: numero medio di ore giornaliere con pioggia, neve, grandine (su base 24h)



Nord			
	Valore mese	Anno -1	Media storica
luglio-17	0,82	1,24	1,04
agosto-17	0,70	1,27	1,20
settembre-17	2,34	0,98	1,55
ottobre-17	0,38	2,53	1,97
novembre-17	2,40	3,01	2,95
dicembre-17	1,96	0,58	2,23

Centro			
	Valore mese	Anno -1	Media storica
luglio-17	0,28	0,72	0,48
agosto-17	0,15	0,55	0,49
settembre-17	1,53	1,36	1,08
ottobre-17	0,35	2,09	1,32
novembre-17	2,28	2,21	2,13
dicembre-17	2,58	0,51	1,97

Sud			
	Valore mese	Anno -1	Media storica
luglio-17	0,19	0,42	0,34
agosto-17	0,05	0,57	0,33
settembre-17	1,15	1,77	1,09
ottobre-17	0,57	1,51	1,31
novembre-17	2,02	2,09	1,91
dicembre-17	2,14	0,52	2,04

Isole			
	Valore mese	Anno -1	Media storica
luglio-17	0,08	0,15	0,14
agosto-17	0,05	0,18	0,22
settembre-17	0,71	1,13	0,86
ottobre-17	0,53	0,80	1,05
novembre-17	1,87	2,04	1,77
dicembre-17	1,77	1,43	1,79