



AIESEC

Associazione Italiana
Tecnico Economica Cemento

Notizie Statistiche

9/2017

ANDAMENTO DEL MERCATO

Produzione, consegne ed esportazioni di cemento
Importazioni di cemento
Importazioni di clinker

COSTI OPERATIVI

Indice del costo di produzione di una tonnellata di cemento

BANDI DI GARA

Bandi di gara
Aggiudicazioni di gare

VARIE

Nuove sofferenze del sistema bancario
Erogazioni di credito oltre il breve termine per investimenti e acquisto di beni immobili
Statistiche sul meteo

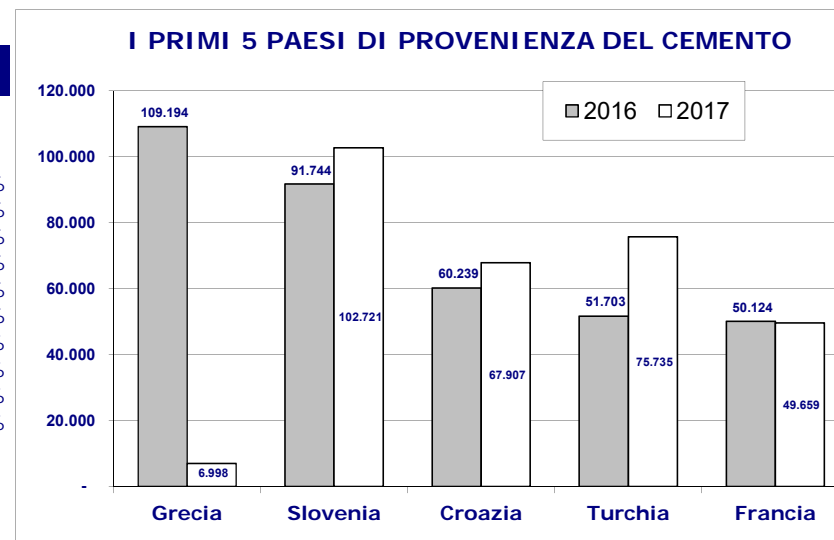
Associazione Italiana Tecnico Economica del Cemento
Tel. 06/54210237 - Telefax 06/23318086
E-mail: areaeconomica@aitecweb.com

IMPORTAZIONI DI CEMENTO DA INIZIO ANNO PER PAESI DI PROVENIENZA

dati cumulati fino a giugno-17

Valori in t. - Fonte dati: Istat

PAESI PRINCIPALI	2016	% del totale	2017	% del totale
Paese				
Grecia	109.194	24%	6.998	1%
Slovenia	91.744	20%	102.721	21%
Croazia	60.239	13%	67.907	14%
Turchia	51.703	11%	75.735	15%
Francia	50.124	11%	49.659	10%
Spagna	29.532	6%	36.577	7%
Albania	23.483	5%	118.047	24%
Austria	10.171	2%	15.079	3%
Polonia	9.147	2%	7.391	1%
Malta	9.021	2%	-	0%
TOTALE IMPORT DA IN. ANNO	458.939		495.138	
Variazione 2017/2016		7,9%		

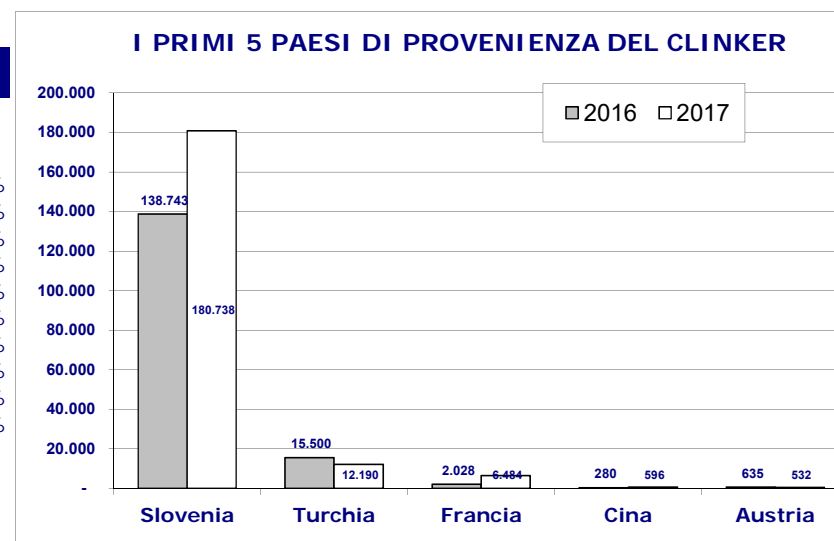


IMPORTAZIONI DI CLINKER DA INIZIO ANNO PER PAESI DI PROVENIENZA

dati cumulati fino a giugno-17

Valori in t. - Fonte dati: Istat

PAESI PRINCIPALI	2016	% del totale	2017	% del totale
Paese				
Slovenia	138.743	86%	180.738	90%
Turchia	15.500	10%	12.190	6%
Francia	2.028	1%	6.484	3%
Cina	280	0%	596	0%
Austria	635	0%	532	0%
Germania	-	0%	154	0%
Stati Uniti	38	0%	6	0%
Croazia	5.014	3%	-	0%
	-	0%	-	0%
	-	0%	-	0%
TOTALE IMPORT DA IN. ANNO	162.239		200.700	
Variazione 2017/2016		23,7%		

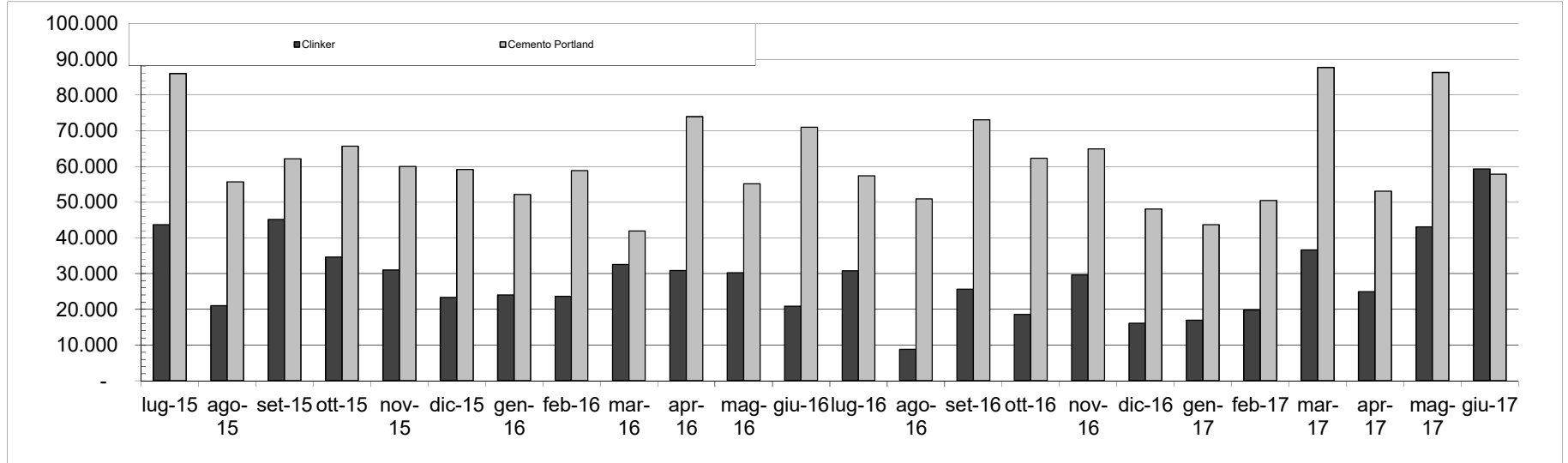


Andamento delle QUANTITA' IMPORTATE di cemento e clinker

valori in t - Fonte dati: ISTAT

MESE	Clinker	Cemento Portland	Cemento bianco	Cementi alluminosi	Cementi anche colorati	Totale cementi
lug-15	43.695	86.007	9.758	4.855	3.830	104.450
ago-15	21.017	55.683	5.131	5.296	2.746	68.856
set-15	45.169	62.136	66	5.025	3.178	70.405
ott-15	34.617	65.644	5.528	5.285	4.183	80.639
nov-15	31.007	59.973	2.238	5.457	4.420	72.088
dic-15	23.302	59.156	5.388	5.244	2.198	71.986
gen-16	24.007	52.138	313	4.861	1.774	59.086
feb-16	23.632	58.800	8.424	6.692	6.241	80.157
mar-16	32.550	41.914	6.760	4.795	2.823	56.291
apr-16	30.894	73.994	5.534	4.928	2.797	87.252
mag-16	30.267	55.109	12.240	5.782	2.817	75.948
giu-16	20.890	70.976	11.412	9.530	8.288	100.205

MESE	Clinker	Cemento Portland	Cemento bianco	Cementi alluminosi	Cementi - altri	Totale cementi
lug-16	30.788	57.402	11.437	6.016	7.463	82.317
ago-16	8.780	50.896	5.828	4.735	6.651	68.111
set-16	25.611	73.062	11.638	4.660	5.923	95.283
ott-16	18.573	62.305	4.795	5.432	2.955	75.488
nov-16	29.656	64.923	7.028	5.404	2.971	80.326
dic-16	16.131	48.067	9.974	8.583	7.549	74.173
gen-17	16.964	43.726	4.556	4.191	1.220	53.692
feb-17	19.787	50.484	123	4.616	3.337	58.560
mar-17	36.628	87.720	10.634	7.068	7.450	112.873
apr-17	24.983	53.053	14.410	3.502	3.677	74.642
mag-17	43.081	86.347	16.289	6.959	3.340	112.935
giu-17	59.258	57.796	14.782	6.481	3.378	82.437



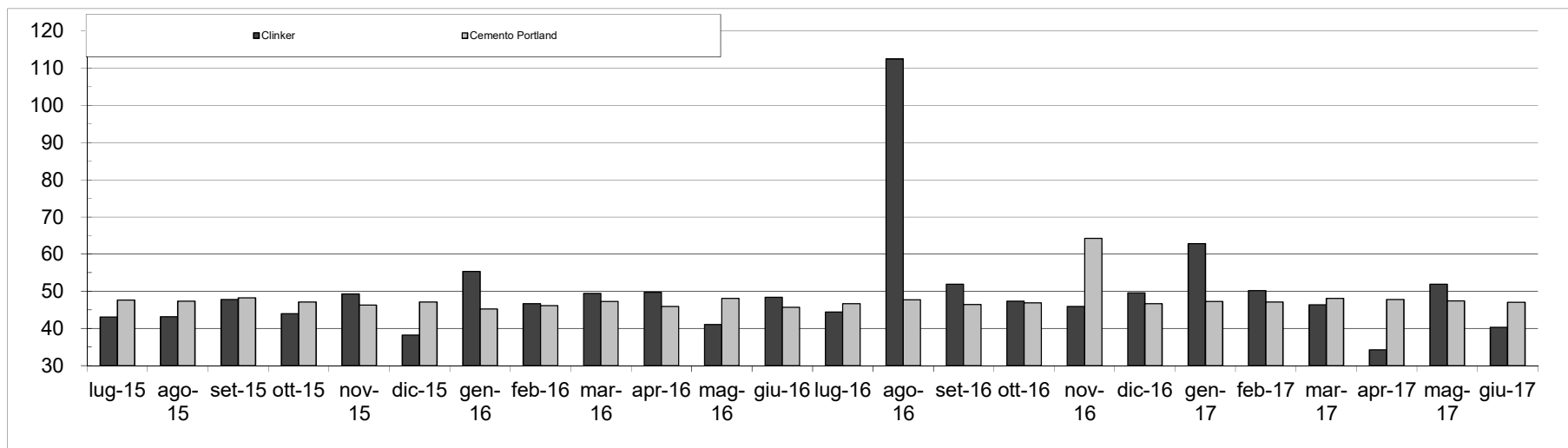
Andamento dei VALORI UNITARI ALL'IMPORTAZIONE di cemento e clinker

valori in Euro/t. - Fonte dati: ISTAT

Valore importazioni: CIF - Comprensivo di trasporto e assicurazione fino alla frontiera nazionale

MESE	Clinker	Cemento Portland	Cemento bianco	Cementi alluminosi	Cementi anche colorati	Media cementi
lug-15	43,1	47,6	81,1	423,5	283,5	76,9
ago-15	43,1	47,3	75,0	436,2	175,3	84,4
set-15	47,8	48,2	446,5	408,3	342,7	87,6
ott-15	44,0	47,1	76,6	411,6	363,4	89,4
nov-15	49,3	46,3	104,6	474,2	167,6	87,9
dic-15	38,2	47,1	75,1	369,5	268,8	79,4
gen-16	55,3	45,2	108,1	400,8	397,6	85,4
feb-16	46,7	46,2	85,6	423,8	141,2	89,3
mar-16	49,4	47,2	76,8	385,6	238,7	89,2
apr-16	49,7	45,9	72,6	397,8	263,8	74,5
mag-16	41,1	48,1	81,8	414,1	269,7	89,6
giu-16	48,3	45,7	78,1	307,8	127,6	81,1

MESE	Clinker	Cemento Portland	Cemento bianco	Cementi alluminosi	Cementi - altri	Media cementi
lug-16	44,4	46,6	83,2	398,5	156,2	87,4
ago-16	112,5	47,7	72,1	423,2	104,5	81,4
set-16	51,9	46,5	83,2	385,5	130,5	72,8
ott-16	47,3	46,9	75,1	388,6	305,5	83,4
nov-16	45,9	64,2	98,5	362,4	305,6	96,2
dic-16	49,6	46,7	80,6	262,9	131,2	84,9
gen-17	62,8	47,3	69,9	369,5	268,2	79,4
feb-17	50,2	47,1	150,3	399,7	233,8	85,7
mar-17	46,3	48,1	90,2	417,4	110,6	79,3
apr-17	34,2	47,8	81,8	366,9	197,3	76,7
mag-17	51,9	47,4	78,6	404,3	270,6	80,5
giu-17	40,3	47,0	82,0	409,8	242,2	89,8

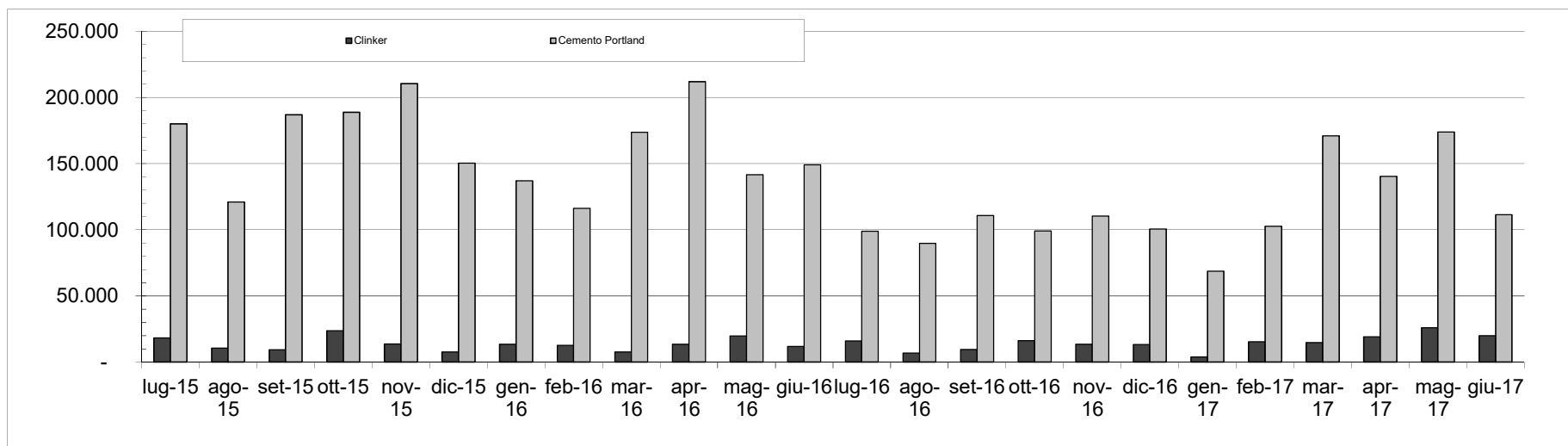


Andamento delle QUANTITA' ESPORTATE di cemento e clinker

valori in t - Fonte dati: ISTAT

MESE	Clinker	Cemento Portland	Cemento bianco	Cementi alluminosi	Cementi anche colorati	Totale cementi
lug-15	18.346	180.123	-	-	13.309	193.431
ago-15	10.503	120.816	-	2	29.444	150.261
set-15	9.248	186.988	-	-	13.848	200.836
ott-15	23.606	188.811	-	407	17.920	207.138
nov-15	13.735	210.437	-	5	12.976	223.418
dic-15	7.575	150.325	-	73	13.550	163.949
gen-16	13.412	137.032	-	-	13.574	150.606
feb-16	12.686	116.170	-	296	13.490	129.956
mar-16	7.576	173.663	-	343	16.565	190.570
apr-16	13.576	211.961	-	184	11.490	223.636
mag-16	19.791	141.444	-	-	26.457	167.901
giu-16	11.773	149.057	-	7	11.237	160.301

MESE	Clinker	Cemento Portland	Cemento bianco	Cementi alluminosi	Cementi - altri	Totale cementi
lug-16	16.024	98.891	-	37	13.914	112.843
ago-16	6.719	89.652	-	25	11.341	101.018
set-16	9.550	110.719	-	97	10.033	120.849
ott-16	16.290	99.085	-	467	11.718	111.271
nov-16	13.578	110.372	-	5	12.651	123.028
dic-16	13.234	100.533	-	29	18.883	119.445
gen-17	3.931	68.749	-	68	17.138	85.954
feb-17	15.364	102.572	-	47	8.904	111.524
mar-17	14.670	170.827	-	87	18.817	189.731
apr-17	19.076	140.249	-	16	9.640	149.905
mag-17	25.940	173.793	-	52	21.694	195.539
giu-17	19.995	111.314	-	27	26.450	137.791



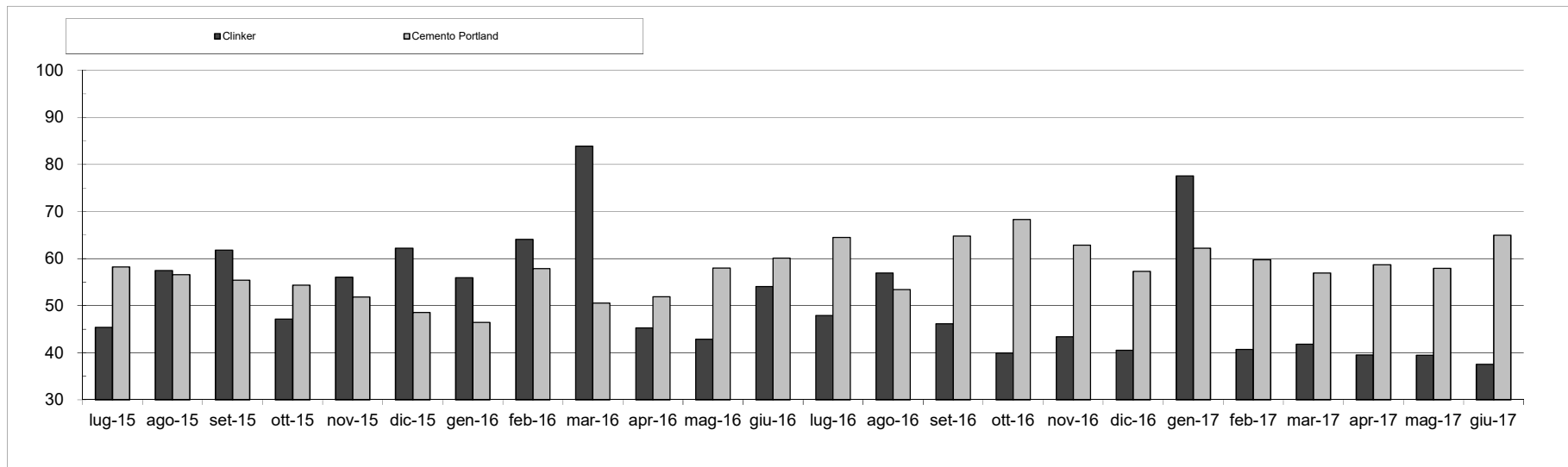
Andamento dei VALORI UNITARI ALL'ESPORTAZIONE di cemento e clinker

valori in Euro/t. - Fonte dati: ISTAT

Valore esportazioni: FOB - Franco frontiera nazionale

MESE	Clinker	Cemento Portland	Cemento bianco	Cementi alluminosi	Cementi anche colorati	Media cementi
lug-15	45,4	58,2	n.disp.	n.disp.	89,2	65,9
ago-15	57,4	56,6	n.disp.	330,0	45,3	59,3
set-15	61,8	55,4	n.disp.	n.disp.	85,7	62,2
ott-15	47,2	54,3	n.disp.	333,1	70,4	61,2
nov-15	56,0	51,8	n.disp.	335,0	81,3	57,4
dic-15	62,2	48,5	n.disp.	355,9	80,9	54,4
gen-16	55,9	46,5	n.disp.	n.disp.	83,3	53,1
feb-16	64,1	57,8	n.disp.	78,7	82,1	66,4
mar-16	83,9	50,5	n.disp.	94,2	70,8	57,8
apr-16	45,3	51,9	n.disp.	85,1	94,6	59,3
mag-16	42,8	58,0	n.disp.	n.disp.	70,1	66,9
giu-16	54,0	60,1	n.disp.	640,3	106,9	71,0

MESE	Clinker	Cemento Portland	Cemento bianco	Cementi alluminosi	Cementi - altri	Media cementi
lug-16	47,9	64,5	n.disp.	81,0	93,7	76,8
ago-16	56,9	53,4	n.disp.	1.100,5	84,1	65,0
set-16	46,2	64,8	n.disp.	138,2	137,8	80,5
ott-16	40,0	68,3	n.disp.	245,7	93,6	81,3
nov-16	43,4	62,8	n.disp.	335,0	95,1	73,1
dic-16	40,5	57,3	n.disp.	332,8	69,8	62,9
gen-17	77,5	62,2	n.disp.	105,9	69,4	69,4
feb-17	40,7	59,8	n.disp.	96,2	133,0	71,5
mar-17	41,8	56,9	n.disp.	363,6	84,8	65,5
apr-17	39,5	58,7	n.disp.	1.046,2	104,8	68,5
mag-17	39,5	57,9	n.disp.	636,0	75,7	66,5
giu-17	37,5	65,0	n.disp.	77,3	72,8	74,2



NOTE ESPLICATIVE

1. si tratta di un indice a costi "istantanei"

non si considerano i lag temporali intercorrenti tra l'acquisto delle materie prime e il consumo delle stesse nonché le diverse logiche di cost accounting (LIFO, FIFO ecc.). Per i combustibili in particolare questo può comportare un disallineamento temporale tra l'andamento dell'indice (energia in particolare) e i costi aziendali. Per ovviare in parte a questo disallineamento e a una eccessiva reattività dell'indice abbiamo (solo per i combustibili fossili) utilizzato il **prezzo medio ponderato di importazione degli ultimi 3 mesi** come costo unitario CIF a cui si aggiungiamo un costo standard di scarico e trasporto in cemenzeria.

2. non si considera la variazione dell'efficienza causata dalla diversa capacità produttiva impiegata

sono stati utilizzati i valori medi Italia per valorizzare i consumi specifici di combustibili e di energia, senza considerare una variazione di questi valori causati dal lavorare con un utilizzo strutturalmente più basso/alto delle capacità produttive.

3. non si considera la variazione infrannuale del peso dei costi fissi/variabili

annualmente sulla base dei bilanci civilistici individuali delle aziende cementiere viene aggiornato il peso dei singoli costi, ma all'interno dell'anno tale peso rimane costante. In anni con variazioni repentine dei livelli produttivi questa procedura può portare ad una scarsa accuratezza dovuta al diverso grado di diluizione dei costi fissi all'interno dell'indice di costo.

4. l'indice considera tutti i costi di "gestione caratteristica" ovvero tutti i costi che vanno ad incidere sul reddito operativo

vengono considerati nell'indice complessivo: i costi delle materie prime, la manodopera diretta e indiretta, gli ammortamenti degli impianti, i costi di struttura. Nella componente energetica invece sono considerati i combustibili e l'energia elettrica.

Nota: si chiede alle aziende associate di verificare se l'andamento dell'indice segue **sostanzialmente** l'andamento dei costi unitari di produzione. Siamo a disposizione per verificare con incontri bilaterali i pesi e i driver di costo utilizzati.

Indice del costo di produzione

di una tonnellata di cemento base gennaio 2005=100

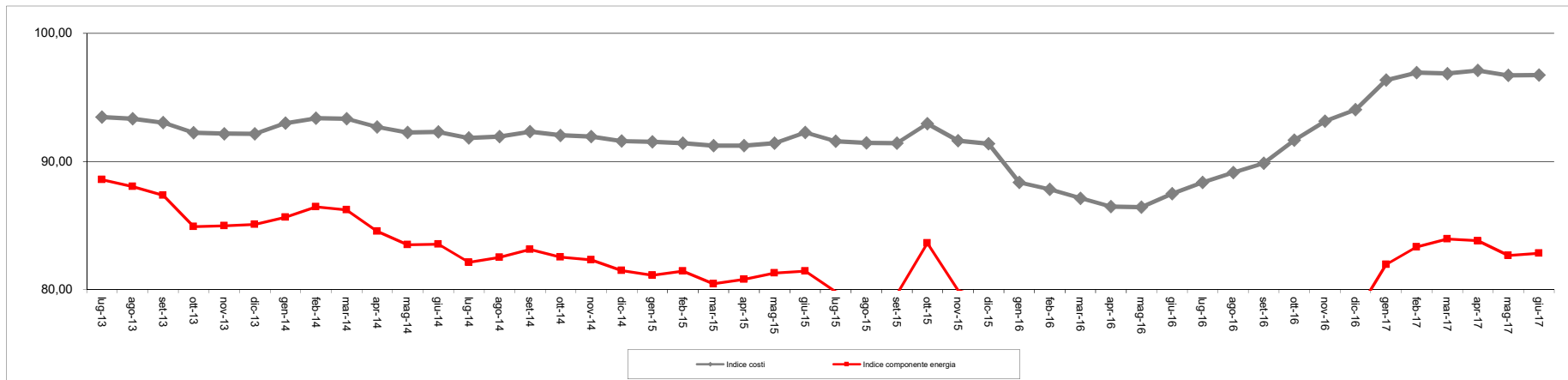
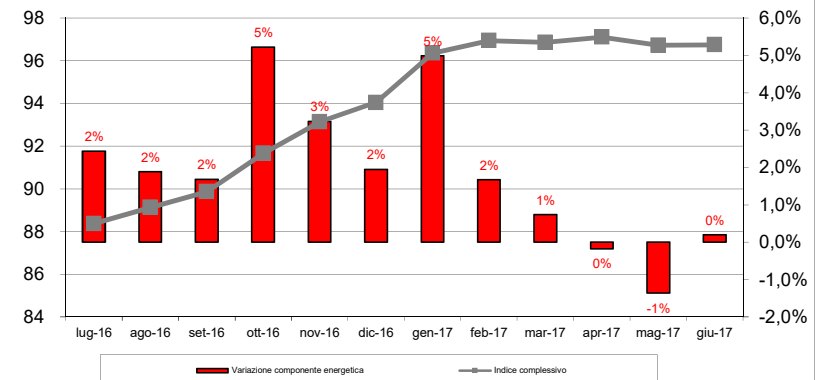


Elaborazione Aitec su dati pubblici

Mensile						
Mese	Indice complessivo	Var % periodo prec.	tendenza su base annua	Indice comp. Energia	Var % periodo prec.	tendenza su base annua
giugno-17	96,7	0,0%	10,6%	82,8	0,2%	24,7%
maggio-17	96,7	-0,4%	11,9%	82,7	-1,4%	26,7%
aprile-17	97,1	0,3%	12,3%	83,8	-0,2%	27,3%
marzo-17	96,9	-0,1%	11,2%	84,0	0,7%	24,3%
febbraio-17	96,9	0,6%	10,4%	83,3	1,7%	20,0%
gennaio-17	96,4	2,5%	9,0%	82,0	5,0%	15,8%
dicembre-16	94,0	1,0%	2,9%	78,1	1,9%	-1,4%
novembre-16	93,1	1,6%	1,7%	76,6	3,2%	-4,2%
ottobre-16	91,7	2,0%	-1,4%	74,2	5,2%	-11,3%
settembre-16	89,9	0,8%	-1,7%	70,5	1,7%	-11,5%
agosto-16	89,1	0,9%	-2,5%	69,3	1,9%	-12,6%
luglio-16	88,4	1,0%	-3,5%	68,1	2,4%	-14,7%

Trimestrale						
Periodo	Indice complessivo	Var % periodo prec.	tendenza su base annua	Indice comp. Energia	Var % periodo prec.	tendenza su base annua
2017 II	97	0,1%	11,6%	83	0,0%	26,2%
2017 I	97	4,1%	10,2%	83	8,9%	20,0%
2016 IV	93	4,3%	1,0%	76	10,1%	-5,7%
2016 III	89	2,7%	-2,6%	69	5,2%	-13,0%

Annuale				
ANNO	Indice complessivo	Var % periodo prec.	Indice comp. Energia	Var % periodo prec.
2016	89	-2,7%	70	-13,0%
2015	92	-0,8%	81	-3,6%



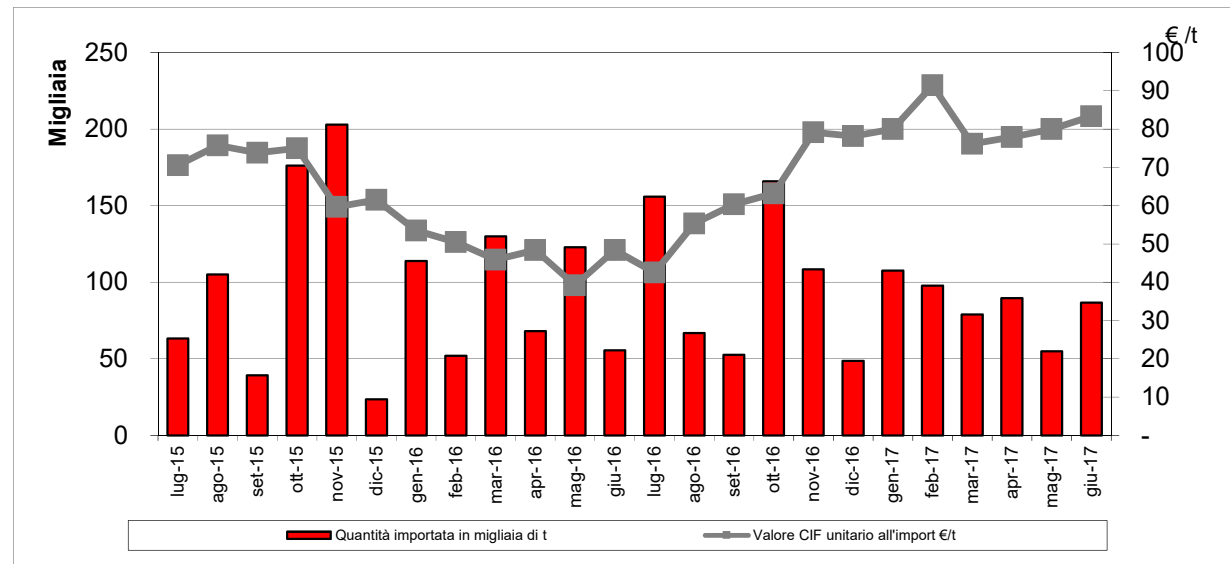
Importazioni di Pet-coke

Fonte dati: Istat

Codice nc8: 27131100 - Coke di petrolio, non calcinato

MESE	Quantità importata t	Valore CIF unitario all'import €/t
giu-17	86.669	83,3
mag-17	54.857	80,0
apr-17	89.517	77,9
mar-17	78.860	76,1
feb-17	97.741	91,4
gen-17	107.629	79,9
dic-16	48.559	78,1
nov-16	108.414	79,1
ott-16	165.766	63,1
set-16	52.516	60,4
ago-16	66.799	55,3
lug-16	155.746	42,5
giu-16	55.454	48,3
mag-16	122.764	39,2
apr-16	68.150	48,4
mar-16	129.994	45,8
feb-16	51.894	50,5
gen-16	113.815	53,5
dic-15	23.648	61,5
nov-15	202.799	59,7
ott-15	176.206	75,0
set-15	39.219	73,8
ago-15	105.058	75,7
lug-15	63.170	70,5

Principali paesi di provenienza - giugno 2017			
Paese	Quantità t	Valore €/000	Valore CIF €/t
Stati Uniti	86.669	7.220	83,3



BANDI DI GARA PUBBLICATI CON IMPORTI SUPERIORI A 1.000.000 di €

Valori in €/000

REGIONE	Luglio 2016	Giugno 2017	Luglio 2017	Var risp. Giugno 2017	Var risp. Luglio 2016	cumul. Luglio 2016	cumul. Luglio 2017	Var 2017-2016
Piemonte	1.982	2.300	5.485	138,5%	176,7%	238.744	87.897	-63%
Liguria	-	5.967	-	-100,0%		25.057	7.226	-71%
Lombardia	3.545	26.140	8.521	-67,4%	140,4%	128.439	108.785	-15%
Veneto	30.921	30.918	8.614	-72,1%	-72,1%	83.289	140.176	68%
Friuli Venezia Giulia	-	3.687	18.519	402,3%		144.191	33.070	-0,77
Trentino	-	11.313	4.224	-62,7%		78.768	91.898	17%
Emila Romagna	6.486	3.458	11.132	222,0%	71,6%	124.847	156.273	25%
TOTALE SETTENTRIONE	42.934	83.783	56.495	-32,6%	31,6%	823.334	625.326	-24%
Toscana	6.284	1.858	21.092	1034,9%	235,6%	68.678	473.899	590%
Marche	-	-	3.397			18.738	23.221	24%
Umbria	-	-	-			-	43.951	
Lazio	-	1.887	10.550	459,1%		566.037	122.420	-78%
TOTALE CENTRO	6.284	3.745	35.039	835,5%	457,6%	653.453	663.491	2%
Abruzzo	6.133	-	8.017		30,7%	104.171	191.200	84%
Molise	-	-	3.955			14.855	10.970	-26%
Campania	766.121	8.469	61.137	621,9%	-92,0%	1.606.381	131.453	-92%
Puglia	1.731	97.500	18.397	-81,1%	962,7%	249.200	150.904	-39%
Calabria	-	-	-			24.279	31.125	28%
Basilicata	-	1.200	1.177	-1,9%		8.996	19.693	119%
TOTALE MERIDIONE	773.986	107.169	92.682	-13,5%	-88,0%	2.007.882	535.345	-73%
Sardegna	-	-	-			233.654	3.816	-98%
Sicilia	-	6.410	22.022	243,6%		62.880	723.006	1050%
TOTALE ISOLE	-	6.410	22.022	243,6%		296.535	726.822	145%
TOTALE	823.204	201.106	206.238	2,6%	-74,9%	3.781.205	2.550.984	-33%

Fonte dati: Elaborazione AITEC

NB: sono stati esclusi dalla statistica alcuni bandi di gara retaiivi agli ATO, considerati non attinenti al consumo di cemento

BANDI DI GARA CON IMPORTI SUPERIORI A 1.000.000 di €

In evidenza Luglio 2017

dati in €/000

Regione	Provincia	Committente	Tipologia di lavoro	Importo bando
Campania	Napoli	COMUNE DI CAPRI, PIAZZA UMBERTO I N. 9, 80073 CAPRI (NA)	Edilizia pubblica	47.992
Friuli Venezia Giulia	Pordenone	REGIONE AUTONOMA FRIULI VENEZIA GIULIA - DIREZIONE CENTRALE INFRASTRUTTURE E TERRITORIO - AREA INTERVENTI AFAVORE DEL TERRITORIO - SERVIZIO LAVORI PUBBLICI INFRASTRUTTURE DI TRASPORTO E COMUNICAZIONE, VIA GIULIA N. 75/I, 34100 TRIESTE (TS)	Stradali	18.519
Sicilia	Trapani	COMMISSARIO STRAORDINARIO PER LA PROGETTAZIONE L'AFFIDAMENTO E LA REALIZZAZIONE DEGLI INTERVENTI NECESSARI ALL'ADEGUAMENTO DEI SISTEMI DI COLLETTAMENTO FOGNATURA E DEPURAZIONE - SOGESID SPA, VIA CRISTOFORO COLOMBO N. 44, 00147 ROMA (RM)	Opere Igien. Sanit.	17.628
Toscana	Firenze	MINISTERO DELLE INFRASTRUTTURE E DEI TRASPORTI - PROVVEDITORATO INTERREGIONALE PER LE OPERE PUBBLICHE TOSCANA MARCHE UMBRIA, VIA DEI SERVI N. 15, 50122 FIRENZE (FI)	Edilizia pubblica	12.406
Puglia	Taranto	COMUNE DI TARANTO - SERVIZIO CONTRATTI ED APPALTI, VIA PLINIO N. 75, 74100 TARANTO (TA)	Opere Igien. Sanit.	9.382
Campania	Salerno	REGIONE CAMPANIA - GIUNTA REGIONALE DELLA CAMPANIA - UFFICIO SPECIALE CENTRALE ACQUISTI - UOD 01, VIA P. METASTASIO N. 25, 80125 NAPOLI (NA)	Opere Igien. Sanit.	7.475
Lombardia	Brescia	PROVINCIA DI BRESCIA - SETTORE STAZIONE APPALTANTE - CENTRALE UNICA DI COMMITTEZZA DI AREA VASTA, VIA MUSEI N. 32, 25121 BRESCIA (BS)	Stradali	7.150
Lazio	Roma	CONSORZIO R66, VIA A. GRAMSCI N.7, 00197 ROMA (RM)	Edilizia pubblica	5.992
Toscana	Pisa	UNIONE VALDERA DI PONTEDERA, VIA BRIGATE PARTIGIANE N. 4, 56025 PONTEDERA (PI)	Edilizia pubblica	5.337
Puglia	Lecce	COMUNE DI LECCE, VIA FRANCESCO RUBICHI N. 16, 73100 LECCE (LE)	Edilizia pubblica	4.753
Lazio	Roma	CAR SCPA DI GUIDONIA MONTECELIO, VIA TENUTA DEL CAVALIERE N. 1, 00012 GUIDONIA MONTECELIO (RM)	Opifici	4.558
Veneto	Venezia	INSULA SPA SOCIETA' PER LA MANUTENZIONE URBANA DI VENEZIA, SANTA CROCE N. 489, 30100 VENEZIA (VE)	Edilizia pubblica	4.458
Trentino - Alto Adige	Bolzano	AGENZIA PER I PROCEDIMENTI E LA VIGILANZA IN MATERIA DI CONTRATTI PUBBLICI DI LAVORI SERVIZI E FORNITURE DI BOLZANO, VIA PERATHONER N. 10, 39100 BOLZANO (BZ)	Edilizia pubblica	4.224
Piemonte	Torino	POLITECNICO DI TORINO, VIA DUCA DEGLI ABRUZZI N. 24, 10110 TORINO (TO)	Edilizia pubblica	4.089
Abruzzo	Chieti	MINISTERO DELLE INFRASTRUTTURE E DEI TRASPORTI - PROVVEDITORATO INTERREGIONALE OOPP LAZIO ABRUZZO SARDEGNA, VIA SAN BERNARDINO N. 25, 67100 L'AQUILA (AQ)	Edilizia pubblica	3.773
Emilia Romagna	Bologna	HERAMBIENTE SPA DI BOLOGNA, VIALE CARLO BERTI PICHAT N. 2/4, 40127 BOLOGNA (BO)	Opere Igien. Sanit.	3.602
Marche	Macerata	ANAS ENTE NAZIONALE PER LE STRADE DI ROMA, VIA MONZAMBANO N. 10, 00185 ROMA (RM)	Opere di bonifica	3.397
Toscana	Massa Carrara	COMUNE DI MASSA, VIA PORTA FABBRICA N. 1, 54100 MASSA (MS)	Edilizia pubblica	3.349

AGGIUDICAZIONI DI GARE CON IMPORTI SUPERIORI A 1.000.000 di €*

Valori in €/000

REGIONE	Luglio 2016	Giugno 2017	Luglio 2017	Var risp. Giugno 2017	Var risp. Luglio 2016	cumul. Luglio 2016	cumul. Luglio 2017	Var 2017-2016
Piemonte	2.430	26.571	-	-100,0%	-100,0%	214.210	55.062	-74%
Liguria	4.576	-	-		-100,0%	40.894	19.694	-52%
Lombardia	13.283	4.260	280.245	6478,0%	2009,8%	144.127	374.963	160%
Veneto	11.983	29.898	-	-100,0%	-100,0%	96.366	89.882	-7%
Friuli Venezia Giulia	109.462	1.012	-	-100,0%	-100,0%	178.671	9.164	-95%
Trentino	300.000	-	2.202		-99,3%	1.581.602	16.536	-99%
Emilia Romagna	57.357	22.482	6.606	-70,6%	-88,5%	92.465	147.003	59%
TOTALE SETTENTRIONE	499.091	84.223	289.053	243,2%	-42,1%	2.348.335	712.304	-70%
Toscana	-	1.547	15.316	889,8%		27.383	32.797	20%
Marche	2.566	1.933	1.929	-0,2%	-24,8%	17.882	20.990	17%
Umbria	-	-	-			17.082	6.097	-64%
Lazio	345.618	42.289	4.656	-89,0%	-98,7%	412.571	71.403	-83%
TOTALE CENTRO	348.184	45.770	21.901	-52,1%	-93,7%	474.918	131.287	-72%
Abruzzo	1.451	6.411	1.895	-70,4%	30,6%	62.388	12.051	-81%
Molise	1.862	-	7.093		281,0%	7.097	18.559	162%
Campania	9.348	33.947	10.071	-70,3%	7,7%	240.370	1.502.202	525%
Puglia	13.733	-	-		-100,0%	59.385	61.888	4%
Calabria	-	3.961	8.395	112,0%		153.546	27.589	-82%
Basilicata	-	5.548	-	-100,0%		26.818	23.469	-12%
TOTALE MERIDIONE	26.394	49.867	27.455	-44,9%	4,0%	549.603	1.645.758	199%
Sardegna	998	-	-		-100,0%	135.320	52.544	-61%
Sicilia	9.503	1.370	40.384	2848,2%	325,0%	116.371	127.652	10%
TOTALE ISOLE	10.500	1.370	40.384	2848,2%	284,6%	251.691	180.197	-28%
TOTALE	884.170	181.229	378.792	109,0%	-57,2%	3.624.547	2.669.546	-26%

Fonte dati: Elaborazione AITEC

* le aggiudicazioni sono state selezionate in base al valore del bando (>1000 k€) e la tabella espone i valori di aggiudicazione

** è stato esclusa l'aggiudicazione del Ponte di Messina dalla serie storica

NB: sono stati esclusi dalla statistica alcuni bandi di gara relativi agli ATO, riconsiderati non attinenti al consumo di cemento

AGGIUDICAZIONI DI GARE CON IMPORTI SUPERIORI A 1.000.000 di €

In evidenza per Luglio 2017

dati in €/000

Regione	Provincia	Committente	Impresa Aggiudicataria	Tipologia di lavoro	Importo aggiudicato	Importo originario	Ribasso effettivo
Lombardia	Milano	INFRASTRUTTURE LOMBARDE SPA, VIA POLA N. 12/14, 20124 MILANO (MI)	SOCIETA' ITALIANA PER CONDOTTE D'ACQUA SPA	Edilizia pubblica	268.373	323.134	-17%
Sicilia	Trapani	COMMISSARIO STRAORDINARIO PER LA PROGETTAZIONE L'AFFIDAMENTO E LA	ANNULLATA	Opere Igien. Sanit.	17.628	17.628	0%
Sicilia	Messina	COMUNE DI MESSINA, PIAZZA DELL' UNIONE EUROPEA, 98100 MESSINA (ME) C/O UFFICIO	CONSORZIO STABILE MEDIL SOCIETA' CONSORTILE A R.L.	Stradali	14.502	16.487	-12%
Lombardia	Bergamo	BERGAMO PARCHEGGI SPA DI MILANO, VIA CALDERON DE LA BARCA N. 2, 20122 MILANO (MI)	COLLINI LAVORI S.P.A.	Edilizia pubblica	10.514	10.943	-4%
Toscana	Livorno	AUTORITA' PORTUALE DI LIVORNO, VIA SCALI ROSCIANO N. 6/7, 57100 LIVORNO (LI)	SOC. ITALIANA DRAGAGGI S.P.A.	Edilizia pubblica	8.100	9.650	-16%
Molise	Campobasso	CENTRALE UNICA DI COMMITTENZA COMUNI DI CAMPOMARINO GUGLIONESI E	FOGLIA UMBERTO SRL	Opere Igien. Sanit.	7.093	7.016	1%
Campania	Caserta	MINISTERO DELLE INFRASTRUTTURE - PROVVEDITORATO	CONS. COOP. SOCIETA' COOPERATIVA	Stradali	4.500	6.170	-27%
Emilia Romagna	Bologna	ACER AZIENDA CASA EMILIA ROMAGNA DI BOLOGNA, PIAZZA DELLA RESISTENZA N. 4, 40122	CORBO GROUP SPA	Edilizia pubblica	5.376	5.376	0%
Toscana	Firenze	CITTA' METROPOLITANA DI FIRENZE - DIREZIONE GARE E CONTRATTI SVILUPPO	C.M.B. SOC. COOP. MURATORI E BRACCianti DI CARPI	Stradali	3.867	4.986	-22%
Sicilia	Messina	UNIVERSITA' DEGLI STUDI DI MESSINA, PIAZZA SAN PUGLIATTI N. 1, 98100 MESSINA (ME)	CONSORZIO VALORI SCARL	Edilizia pubblica	2.728	4.037	-32%
Calabria	Catanzaro	MINISTERO DELLE INFRASTRUTTURE E DEI TRASPORTI - PROVVEDITORATO	LA GARA E' STATA REVOCATA	Ferrovie	3.432	3.432	0%
Toscana	Massa Carrara	COMUNE DI MASSA, VIA PORTA FABBRICA N. 1, 54100 MASSA (MS)	CONSORZIO INTEGRA SOCIETA' COOPERATIVA	Edilizia pubblica	3.349	3.349	0%
Lazio	Latina	ACQUALATINA SPA, VIALE P.L. NERVI SNC - CENTRO COMMERCIALE LATINA FIORI	COSTRUZIONI LO RUSSO SRL	Opere Igien. Sanit.	1.668	3.315	-50%
Calabria	Cosenza	REGIONE CALABRIA - DIPARTIMENTO LLPP, VIA F. CRISPI N. 33, 88100 CATANZARO (CZ)	CONSORZIO STABILE ECIT	Edilizia pubblica	2.708	3.003	-10%
Calabria	Reggio Calabria	PROVINCIA DI REGGIO CALABRIA - STAZIONE UNICA APPALTANTE - COMUNE DI POLISTENA, VIA	GALLUCCIO SRL	Edilizia pubblica	2.255	2.833	-20%
Lombardia	Varese	ALER AZIENDA LOMBARDA PER L'EDILIZIA RESIDENZIALE VARESE - COMO - MONZA BRIANZA	IMPRESA SCAVI DE LUIS SRL	Edilizia pubblica	507	2.801	-82%
Lazio	Roma	CONSORZIO TOR SANTI QUATTRO DI ROMA, VIALE GIULIO CESARE N. 14, 00192 ROMA (RM)	R.I.T.I.A. SRL	Opere Igien. Sanit.	1.616	2.782	-42%
Sicilia	Palermo	REGIONE SICILIANA - DIPARTIMENTO DELLA PROTEZIONE CIVILE - SERVIZIO	COSPIN SRL UNIPERSONALE	Idrauliche	2.754	2.754	0%
Trentino - Alto Adige	Trento	IZSVE ISTITUTO ZOOPROFILATTICO SPERIMENTALE DELLE VENEZIE, VIALE	MU.BRE. COSTRUZIONI S.R.L.	Edilizia pubblica	2.202	2.550	-14%

EROGAZIONI DI CREDITO OLTRE IL BREVE TERMINE PER INVESTIMENTI E ACQUISTO BENI IMMOBILI

DESTINAZIONE DEL FINANZIAMENTO										Variazione rispetto allo stesso trimestre dell'anno precedente										
Anno / Trimestre	Investimenti in costruzioni				Acquisto immobili					TOTALE	Investimenti in costruzioni				Acquisto immobili					TOTALE
	Investimenti in abitazioni	Fabb. Non residenziali	Opere Genio Civile	TOTALE INVEST.	Abitazioni acq. da famiglie	Abitaz da altri soggetti	Altri immobili acq da famiglie	Altro	Investimenti in abitazioni		Fabb. Non residenziali	Opere Genio Civile	TOTALE INVEST.	Abitazioni acq da famiglie	Abitaz da altri soggetti	Altri immobili acq da famiglie	Altro			
2010 II	6.668	4.009	360	11.036	15.053	857	3.649	2.792	22.350											
2010 III	5.629	3.216	339	9.184	12.344	955	2.905	1.950	18.154											
2010 IV	5.880	4.279	644	10.803	14.863	881	2.988	2.107	20.838											
2011 I	4.669	3.031	676	8.376	13.518	642	2.473	1.830	18.464											
2011 II	5.375	3.253	427	9.055	14.221	666	2.207	1.541	18.634	-19,4%	-18,9%	18,6%	-18,0%	-5,5%	-22,3%	-39,5%	-44,8%	-16,6%		
2011 III	4.421	2.705	479	7.605	10.364	862	2.117	1.255	14.598	-21,5%	-15,9%	41,1%	-17,2%	-16,0%	-9,7%	-27,1%	-35,7%	-19,6%		
2011 IV	4.954	2.740	473	8.166	11.016	745	2.164	1.419	15.344	-15,8%	-36,0%	-26,6%	-24,4%	-25,9%	-15,4%	-27,6%	-32,7%	-26,4%		
2012 I	5.093	1.898	322	7.312	6.244	3.325	4.391	1.066	15.025	9,1%	-37,4%	-52,4%	-12,7%	-53,8%	417,5%	77,6%	-41,8%	-18,6%		
2012 II	3.778	2.055	159	5.992	6.940	1.425	2.441	1.016	11.823	-29,7%	-36,8%	-62,9%	-33,8%	-51,2%	114,1%	10,6%	-34,1%	-36,6%		
2012 III	3.464	1.436	126	5.027	5.332	1.211	1.975	764	9.282	-21,6%	-46,9%	-73,6%	-33,9%	-48,6%	40,4%	-6,7%	-39,1%	-36,4%		
2012 IV	3.755	1.741	81	5.576	6.242	1.058	2.314	1.256	10.870	-24,2%	-36,5%	-82,9%	-31,7%	-43,3%	42,1%	7,0%	-11,5%	-29,2%		
2013 I	3.126	1.363	125	4.614	4.950	622	1.427	805	7.805	-38,6%	-28,2%	-61,1%	-36,9%	-20,7%	-81,3%	-67,5%	-24,5%	-48,1%		
2013 II	2.889	1.489	25	4.403	5.813	593	1.300	707	8.413	-23,5%	-27,6%	-84,3%	-26,5%	-16,2%	-58,4%	-46,7%	-30,4%	-28,8%		
2013 III	2.423	1.391	31	3.845	4.966	464	1.082	618	7.129	-30,1%	-3,1%	-75,1%	-23,5%	-6,9%	-61,7%	-45,2%	-19,2%	-23,2%		
2013 IV	2.774	1.343	52	4.169	5.664	659	1.524	866	8.712	-26,1%	-22,8%	-35,6%	-25,2%	-9,3%	-37,8%	-34,1%	-31,1%	-19,9%		
2014 I	2.220	1.197	29	3.445	5.238	465	1.158	693	7.554	-29,0%	-12,2%	-77,2%	-25,3%	5,8%	-25,3%	-18,9%	-13,9%	-3,2%		
2014 II	2.431	1.182	32	3.644	6.079	640	1.399	758	8.876	-15,9%	-20,6%	26,9%	-17,2%	4,6%	7,9%	7,6%	7,3%	5,5%		
2014 III	2.018	1.241	72	3.331	5.746	506	1.201	695	8.148	-16,7%	-10,8%	129,1%	-13,4%	15,7%	9,1%	11,0%	12,5%	14,3%		
2014 IV	2.477	2.341	38	4.856	7.120	669	1.536	867	10.192	-10,7%	74,3%	-27,3%	16,5%	25,7%	1,6%	0,8%	0,1%	17,0%		
2015 I	1.966	2.718	37	4.720	7.098	519	1.068	549	9.235	-11,4%	127,0%	28,8%	37,0%	35,5%	11,7%	-7,8%	-20,8%	22,2%		
2015 II	2.099	2.569	61	4.730	10.290	594	1.443	849	13.176	-13,7%	117,4%	93,9%	29,8%	69,3%	-7,2%	3,2%	11,9%	48,4%		
2015 III	1.914	1.755	65	3.734	10.781	859	1.866	1.007	14.513	-5,1%	41,4%	-10,0%	12,1%	87,6%	69,7%	55,4%	44,9%	78,1%		
2015 IV	2.193	2.930	62	5.185	13.077	1.129	2.935	1.805	18.946	-11,5%	25,2%	63,6%	6,8%	83,7%	68,8%	91,1%	108,2%	85,9%		
2016 I	1.734	2.131	16	3.881	11.031	585	1.538	953	14.108	-11,8%	-21,6%	-55,1%	-17,8%	55,4%	12,6%	44,0%	73,7%	52,8%		
2016 II	2.005	2.094	13	4.112	13.223	963	2.117	1.154	17.457	-4,5%	-18,5%	-78,3%	-13,1%	28,5%	62,1%	46,7%	36,0%	32,5%		
2016 III	1.966	1.811	46	3.823	11.453	814	1.725	911	14.904	2,7%	3,2%	-29,8%	2,4%	6,2%	-5,2%	-7,5%	-9,5%	2,7%		
2016 IV	2.465	2.492	60	5.017	13.996	811	2.166	1.355	18.328	12,4%	-14,9%	-2,6%	-3,2%	7,0%	-28,2%	-26,2%	-25,0%	-3,3%		
2017 I	1.740	2.126	20	3.886	12.304	761	1.717	956	15.739	0,3%	-0,2%	23,5%	0,1%	11,5%	30,1%	11,6%	0,3%	11,6%		

Dati Annuali										Variazione anno su anno										
ANNO	Investimenti in costruzioni				Acquisto immobili					TOTALE	Investimenti in costruzioni				Acquisto immobili					TOTALE
	Investimenti in abitazioni	Fabb. Non residenziali	Opere Genio Civile	TOTALE INVEST.	Abitazioni acq. da famiglie	Abitaz da altri soggetti	Altri immobili acq da famiglie	Altro	Investimenti in abitazioni		Fabb. Non residenziali	Opere Genio Civile	TOTALE INVEST.	Abitazioni acq. da famiglie	Abitaz da altri soggetti	Altri immobili acq da famiglie	Altro			
2011	19.418	11.729	2.055	33.202	49.120	2.915	8.960	6.045	100.242	-50,0%	-20,0%	21,1%	-16,6%	-11,6%	-12,3%	-30,5%	-36,8%	-17,3%		
2012	16.090	7.130	688	23.907	24.757	7.020	11.122	4.102	70.908	37,2%	-39,2%	-66,5%	-28,0%	-49,6%	140,8%	24,1%	-32,1%	-29,3%		
2013	11.212	5.586	233	17.031	21.393	2.338	5.333	2.996	49.091	-30,3%	-21,6%	-66,0%	-28,8%	-13,6%	-66,7%	-52,0%	-27,0%	-30,8%		
2014	9.145	5.961	170	15.277	24.183	2.280	5.293	3.013	50.047	-18,4%	6,7%	-27,2%	-10,3%	13,0%	-2,5%	-0,7%	0,6%	1,9%		
2015	8.172	9.972	225	18.369	41.247	3.101	7.311	4.210	74.239	-10,6%	67,3%	32,2%	20,2%	70,6%	36,0%	38,1%	39,7%	48,3%		
2016	8.169	8.528	136	16.833	49.704	3.173	7.546	4.374	81.629	0,0%	-14,5%	-39,7%	-8,4%	20,5%	2,3%	3,2%	3,9%	10,0%		

Fonte dati: Banca d'Italia
 Dati in milioni di € (prezzi correnti)
 Tabella Bollettino statistico TDB10430

NUOVE SOFFERENZE DEL SISTEMA BANCARIO NEI CONFRONTI DI:

Anno / Trimestre	Famiglie consumatrici		Imprese edili		Totale		Famiglie consumatrici		Imprese edili		TOTALE	
	Numero famiglie	Importo affidato	Numero aziende	Importo affidato	Numero	Importo affidato	Numero famiglie	Importo affidato	Numero aziende	Importo affidato	Numero	Importo affidato
	2010 II	7.761	290	1.603	442	9.364	732					
2010 III	6.950	269	1.377	402	8.327	671						
2010 IV	9.393	356	2.106	614	11.499	970						
2011 I	5.820	278	1.297	441	7.117	719						
2011 II	23.363	1.032	4.888	1.338	28.251	2.370	201,0%	255,9%	204,9%	202,7%	201,7%	223,8%
2011 III	6.451	269	1.326	550	7.777	819	-7,2%	0,0%	-3,7%	36,8%	-6,6%	22,1%
2011 IV	7.622	335	1.877	822	9.499	1.157	-18,9%	-5,9%	-10,9%	33,9%	-17,4%	19,3%
2012 I	6.294	288	1.518	599	7.812	887	8,1%	3,6%	17,0%	35,8%	9,8%	23,4%
2012 II	8.147	318	1.894	952	10.041	1.270	-65,1%	-69,2%	-61,3%	-28,8%	-64,5%	-46,4%
2012 III	6.846	301	1.733	666	8.579	967	6,1%	11,9%	30,7%	21,1%	10,3%	18,1%
2012 IV	8.870	407	2.290	998	11.160	1.405	16,4%	21,5%	22,0%	21,4%	17,5%	21,4%
2013 I	6.847	319	1.813	1.085	8.660	1.404	8,8%	10,8%	19,4%	81,1%	10,9%	58,3%
2013 II	7.529	353	2.116	1.190	9.645	1.543	-7,6%	11,0%	11,7%	25,0%	-3,9%	21,5%
2013 III	7.578	312	1.889	965	9.467	1.277	10,7%	3,7%	9,0%	44,9%	10,4%	32,1%
2013 IV	8.330	360	2.376	1.339	10.706	1.699	-6,1%	-11,5%	3,8%	34,2%	-4,1%	20,9%
2014 I	8.256	349	2.557	1.067	10.813	1.416	20,6%	9,4%	41,0%	-1,7%	24,9%	0,9%
2014 II	10.183	402	2.266	999	12.449	1.401	35,3%	13,9%	7,1%	-16,1%	29,1%	-9,2%
2014 III	7.777	326	2.144	1.028	9.921	1.354	2,6%	4,5%	13,5%	6,5%	4,8%	6,0%
2014 IV	10.389	427	2.705	1.556	13.094	1.983	24,7%	18,6%	13,8%	16,2%	22,3%	16,7%
2015 I	7.332	327	1.864	946	9.196	1.273	-11,2%	-6,3%	-27,1%	-11,3%	-15,0%	-10,1%
2015 II	10.855	410	2.255	1.092	13.110	1.502	6,6%	2,0%	-0,5%	9,3%	5,3%	7,2%
2015 III	8.362	342	2.096	831	10.458	1.173	7,5%	4,9%	-2,2%	-19,2%	5,4%	-13,4%
2015 IV	8.556	463	2.286	1.691	10.842	2.154	-17,6%	8,4%	-15,5%	8,7%	-17,2%	8,6%
2016 I	8.554	396	2.172	955	10.726	1.351	16,7%	21,1%	16,5%	1,0%	16,6%	6,1%
2016 II	9.035	399	2.056	1.009	11.091	1.408	-16,8%	-2,7%	-8,8%	-7,6%	-15,4%	-6,3%
2016 III	6.839	329	1.729	1.172	8.568	1.501	-18,2%	-3,8%	-17,5%	41,0%	-18,1%	28,0%
2016 IV	13.611	506	2.936	1.493	16.547	1.999	59,1%	9,3%	28,4%	-11,7%	52,6%	-7,2%
2017 I	7.961	319	1.627	785	9.588	1.104	-6,9%	-19,4%	-25,1%	-17,8%	-10,6%	-18,3%

ANNO	Dati Annuali						Variazione anno su anno					
	Famiglie		Imprese edili		TOTALE		Famiglie		Imprese edili		TOTALE	
	Numero famiglie	Importo affidato	Numero aziende	Importo affidato	Numero	Importo affidato	Numero famiglie	Importo affidato	Numero aziende	Importo affidato	Numero	Importo affidato
2010	31.253	1.188	6.458	1.760	37.711	2.948						
2011	43.256	1.914	9.388	3.151	52.644	5.065	38,4%	61,1%	45,4%	79,0%	39,6%	71,8%
2012	30.157	1.314	7.435	3.215	37.592	4.529	-30,3%	-31,3%	-20,8%	2,0%	-28,6%	-10,6%
2013	30.284	1.344	8.194	4.579	38.478	5.923	0,4%	2,3%	10,2%	42,4%	2,4%	30,8%
2014	36.605	1.504	9.672	4.650	46.277	6.154	20,9%	11,9%	18,0%	1,6%	20,3%	3,9%
2015	35.105	1.542	8.501	4.560	43.606	6.102	-4,1%	2,5%	-12,1%	-1,9%	-5,8%	-0,8%
2016	38.039	1.630	8.893	4.629	46.932	6.259	8,4%	5,7%	4,6%	1,5%	7,6%	2,6%

Fonte dati: Banca d'Italia
 Dati in milioni di € (prezzi correnti)
 Tabella Bollettino statistico TDB30251

EROGAZIONI DI CREDITO OLTRE IL BREVE TERMINE PER INVESTIMENTI IN COSTRUZIONI

Valori in € milioni (prezzi correnti)

REGIONE	2016 I TRIM.	2016 IV TRIM.	2017 I TRIM.	Var risp. 2016 IV TRIM.	Var risp. 2016 I TRIM.	cumul. 2016 I TRIM.	cumul. 2017 I TRIM.	Var 2017-2016
Piemonte	224	218	172	-21,1%	-23,1%	224	172	-23,1%
Valle d'Aosta	7	14	6	-58,6%	-12,8%	7	6	-12,8%
Liguria	63	56	68	21,6%	7,9%	63	68	7,9%
Lombardia	972	1.293	990	-23,5%	1,9%	972	990	1,9%
Veneto	443	596	394	-33,9%	-11,1%	443	394	-11,1%
Friuli Venezia Giulia	125	120	64	-47,1%	-49,2%	125	64	-49,2%
Trentino	195	220	249	13,1%	27,9%	195	249	27,9%
Emilia Romagna	330	403	293	-27,3%	-11,5%	330	293	-11,5%
TOTALE SETTENTRIONE	2.359	2.920	2.235	-23,5%	-5,3%	2.359	2.235	-5,3%
Toscana	294	386	325	-15,8%	10,6%	294	325	10,6%
Marche	116	100	88	-11,4%	-24,0%	116	88	-24,0%
Umbria	51	72	53	-25,9%	5,1%	51	53	5,1%
Lazio	405	758	518	-31,6%	28,1%	405	518	28,1%
TOTALE CENTRO	865	1.315	985	-25,1%	13,8%	865	985	13,8%
Abruzzo	84	73	89	21,6%	6,4%	84	89	6,4%
Molise	12	8	7	-11,3%	-40,4%	12	7	-40,4%
Campania	133	151	156	3,3%	16,9%	133	156	16,9%
Puglia	185	162	173	6,4%	-6,6%	185	173	-6,6%
Calabria	33	71	26	-63,9%	-22,5%	33	26	-22,5%
Basilicata	15	18	20	10,5%	35,0%	15	20	35,0%
TOTALE MERIDIONE	462	483	470	-2,7%	1,9%	462	470	1,9%
Sardegna	71	87	76	-12,4%	7,4%	71	76	7,4%
Sicilia	125	212	121	-43,1%	-3,1%	125	121	-3,1%
TOTALE ISOLE	196	299	197	-34,1%	0,7%	196	197	0,7%
TOTALE	3.881	5.017	3.886	-22,5%	0,1%	3.881	3.886	0,1%

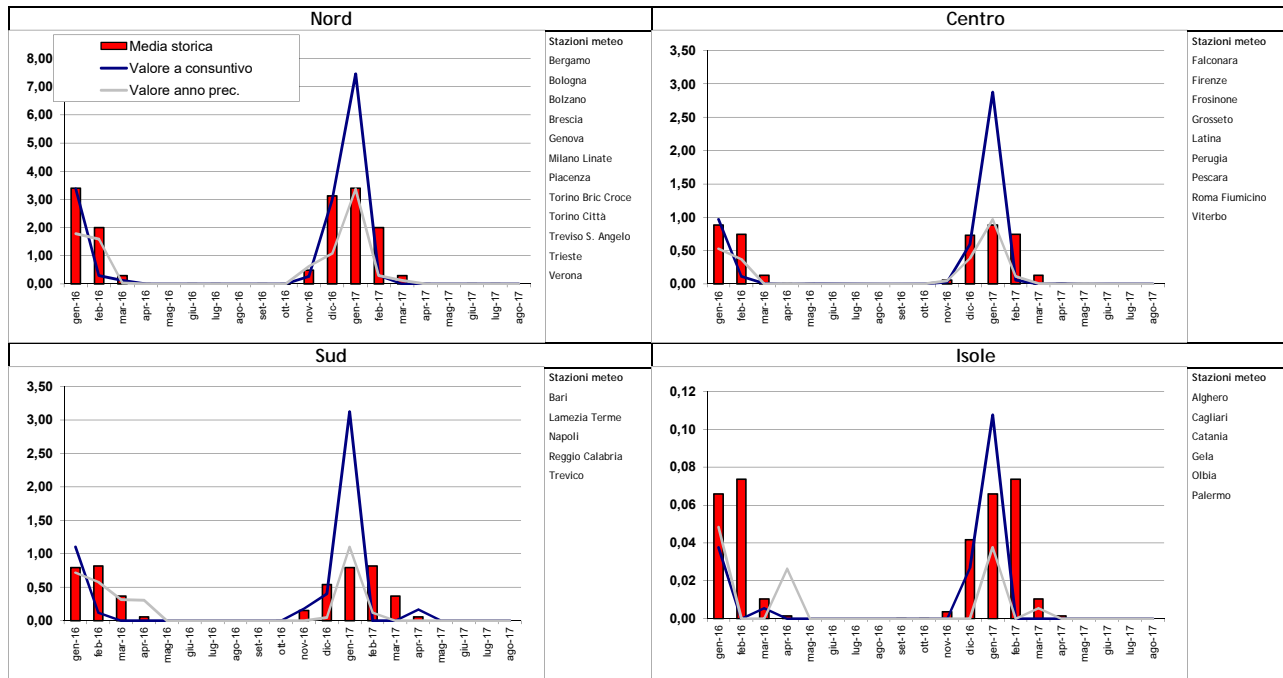
Fonte dati: Banca d'Italia

Tabella Bollettino statistico TDB10430



METEO GELO

Gelo: numero medio di ore giornaliere con temperatura inferiore agli zero gradi (su base 24h)



Nord			
	Valore mese	Anno -1	Media storica
marzo-17	0,00	0,12	0,30
aprile-17	-	-	0,01
maggio-17	-	-	-
giugno-17	-	-	0,00
luglio-17	-	-	0,00
agosto-17	-	-	-

Centro			
	Valore mese	Anno -1	Media storica
marzo-17	-	0,01	0,74
aprile-17	0,01	-	0,13
maggio-17	-	0,00	0,01
giugno-17	-	-	0,00
luglio-17	-	-	-
agosto-17	-	-	-

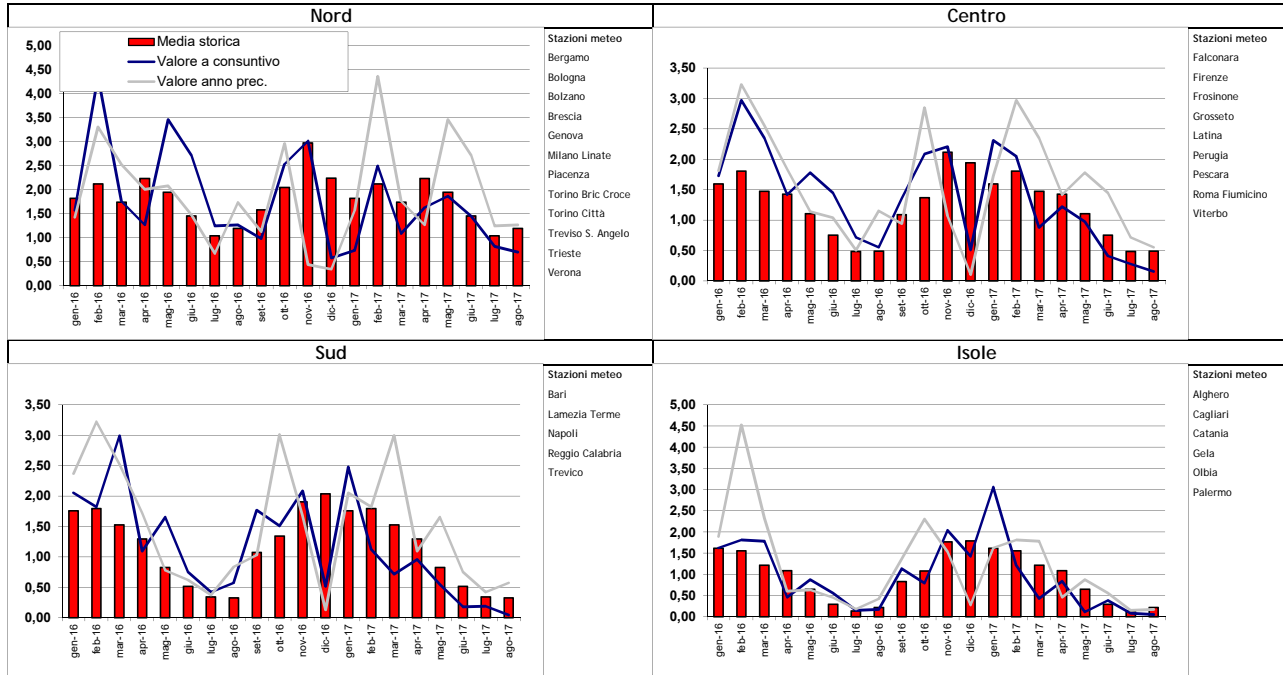
Sud			
	Valore mese	Anno -1	Media storica
marzo-17	-	-	0,37
aprile-17	0,17	-	0,06
maggio-17	-	-	-
giugno-17	-	-	-
luglio-17	-	-	-
agosto-17	-	-	-

Isole			
	Valore mese	Anno -1	Media storica
marzo-17	-	0,01	0,01
aprile-17	-	-	0,00
maggio-17	-	-	-
giugno-17	-	-	-
luglio-17	-	-	-
agosto-17	-	-	-



METEO PRECIPITAZIONI

Precipitazioni: numero medio di ore giornaliere con pioggia, neve, grandine (su base 24h)



Nord			
	Valore mese	Anno -1	Media storica
marzo-17	1,09	1,76	1,74
aprile-17	1,63	1,27	2,23
maggio-17	1,87	3,46	1,94
giugno-17	1,45	2,72	1,46
luglio-17	0,82	1,24	1,04
agosto-17	0,70	1,27	1,20

Centro			
	Valore mese	Anno -1	Media storica
marzo-17	0,88	2,35	1,47
aprile-17	1,22	1,42	1,43
maggio-17	0,97	1,78	1,11
giugno-17	0,41	1,45	0,75
luglio-17	0,28	0,72	0,48
agosto-17	0,15	0,55	0,49

Sud			
	Valore mese	Anno -1	Media storica
marzo-17	0,72	2,99	1,53
aprile-17	0,96	1,09	1,29
maggio-17	0,55	1,65	0,82
giugno-17	0,18	0,75	0,52
luglio-17	0,19	0,42	0,34
agosto-17	0,05	0,57	0,33

Isole			
	Valore mese	Anno -1	Media storica
marzo-17	0,43	1,78	1,22
aprile-17	0,84	0,46	1,08
maggio-17	0,11	0,88	0,65
giugno-17	0,39	0,56	0,30
luglio-17	0,08	0,15	0,14
agosto-17	0,05	0,18	0,22